

PROGRAM ROZVOJE MĚSTA

Újezd u Brna

na období 2023–2030



13. 6. 2022

Pořizovatel dokumentu:

Město Újezd u Brna
Komenského 107
664 53 Újezd u Brna



Zpracovatel:

GaREP, spol. s r.o., společnost pro regionální ekonomické poradenství
nám. 28. října 3, 602 00 Brno
E-mail: garep@garep.cz
Web: www.garep.cz



Zpracovatelský tým:

Ing. Jan Binek, Ph.D.
RNDr. Ondřej Šerý, Ph.D.
RNDr. Hana Svobodová, Ph.D.
Bc. Alan Faltýnek

**Program rozvoje města Újezd u Brna byl schválen zastupitelstvem města dne 28. 6. 2022,
usnesením č. 5/25ZM/2022.**

OBSAH

ÚVOD.....	4
A. ANALYTICKÁ ČÁST	5
A.1 Charakteristika města.....	5
1. Území	5
Historické souvislosti	5
Poloha	5
2. Obyvatelstvo a bydlení.....	7
Vývoj počtu obyvatelstva.....	7
Pohyb obyvatel.....	7
Věková struktura.....	9
Spolková činnost.....	10
Bydlení.....	11
3. Hospodářství	13
Ekonomická situace a trh práce	13
Cestovní ruch	14
4. Infrastruktura	16
Technická infrastruktura	16
Dopravní infrastruktura.....	16
Dopravní obslužnost.....	18
5. Vybavenost.....	19
Komerční služby	19
Školství	19
Zdravotnictví.....	20
Sociální péče	20
Kultura.....	21
Sport a volnočasové aktivity.....	22
6. Životní prostředí	23
Stav životního prostředí.....	23
Ochrana životního prostředí	25
7. Správa města.....	26
Řízení města	26
Hospodaření města.....	27
A.2 Východiska pro návrhovou část	30
<i>Vyhodnocení dotazníkového šetření s obyvateli</i>	<i>30</i>
<i>SWOT analýza.....</i>	<i>35</i>
B. NÁVRHOVÁ ČÁST	36
B.1 Vize rozvoje města.....	36
B.2 Opatření a aktivity.....	37
B.3 Podpora realizace programu.....	43
<i>Způsob práce s programem rozvoje města.....</i>	<i>43</i>
<i>Způsob aktualizace.....</i>	<i>43</i>
<i>Sledování situace ve městě.....</i>	<i>44</i>

ÚVOD

Program rozvoje města je základním plánovacím dokumentem města zakotveným v zákoně č. 128/2000 Sb., o obcích (zde je definován jako program rozvoje obce). Jde o hlavní nástroj řízení rozvoje města, který na základě poznání aktuální situace ve městě formuluje představy o jeho budoucnosti spolu s činnostmi vedoucími k naplnění dohodnutých představ. Program rozvoje města je důležitým podkladem pro rozhodování Zastupitelstva a Rady města Újezd u Brna.

Dokument je zpracováván na osmileté období od roku 2023 do roku 2030, na hranici střednědobého a dlouhodobého horizontu.

Program rozvoje umožňuje komplexní přístup k řešení definovaných problémů a podporuje efektivní využívání finančních a personálních kapacit města i jeho celkového potenciálu a je zásadním podkladem pro správné zacílení vnějších (dotace EU, národní dotace, krajské dotace apod.) i vnitřních prostředků města.

Program rozvoje města byl vytvářen v období od července 2021 do června 2022. Zpracovatelem dokumentu byla firma GaREP, spol. s r.o.

Výchozím krokem pro zapojení veřejnosti bylo setkání s občany, které se uskutečnilo 7. 10. 2021. Ze setkání vyplynuly podněty k řešení jednotlivých témat rozvoje.

Důležitou roli při tvorbě dokumentu měla pracovní skupina. Pracovní skupina byla tvořena členy rady města, dalšími zastupiteli, členy komisí a občany, kteří projevíli zájem zapojit se aktivněji do tvorby programu. Členové pracovní skupiny se účastnili již setkání s občany. Na setkání 15. 11. 2021 se věnovali zejména přípravě dotazníkového šetření názorů obyvatel.

Dotazníkové šetření názorů obyvatel probíhalo od poloviny prosince 2021 do poloviny ledna 2022. Celkově se zapojilo 299 obyvatel, tj. 10,6 % z obyvatel starších 15 let.

K 1. 2. 2022 vznikla první kompletní verze analytické části, k 9. 2. potom první koncept návrhové části. V průběhu února 2022 měli obojí k vyjádření členové rady města a jejich podněty byly zpracovány.

Návrhová část byla detailněji diskutována na setkání pracovní skupiny 21. 3. 2022. Následně byly doladěny aktivity a dopracovány zbývající části dokumentu. Připomínkování kompletní verze proběhlo v několika kolech od dubna do počátku června 2022.

A. ANALYTICKÁ ČÁST

A.1 CHARAKTERISTIKA MĚSTA

1. ÚZEMÍ

Historické souvislosti

Újezd u Brna patří k nejstarším osadám, jejichž existence je doložena písemně. První písemná zmínka o sídle (tehdejší název Újezdec) je udávána z roku 1131. Status městyse byl Újezdu udělen v roce 1909 a městem se stal v roce 2005. Újezd u Brna vznikl v roce 1950 sloučením dosavadních obcí Újezda, Šternova a Rychmanova. Současný název Újezd u Brna pak sloučená obec získala roku 1952, přičemž zároveň byly jako část obce zrušeny její tři části, dnes má tedy město pouze jednu část a jedno katastrální území. Součástí města je část území přiléhající k lokalitě nádraží Sokolnice-Telnice.



Obr. 1: Katastrální území města Újezd u Brna

Pramen: ESRI

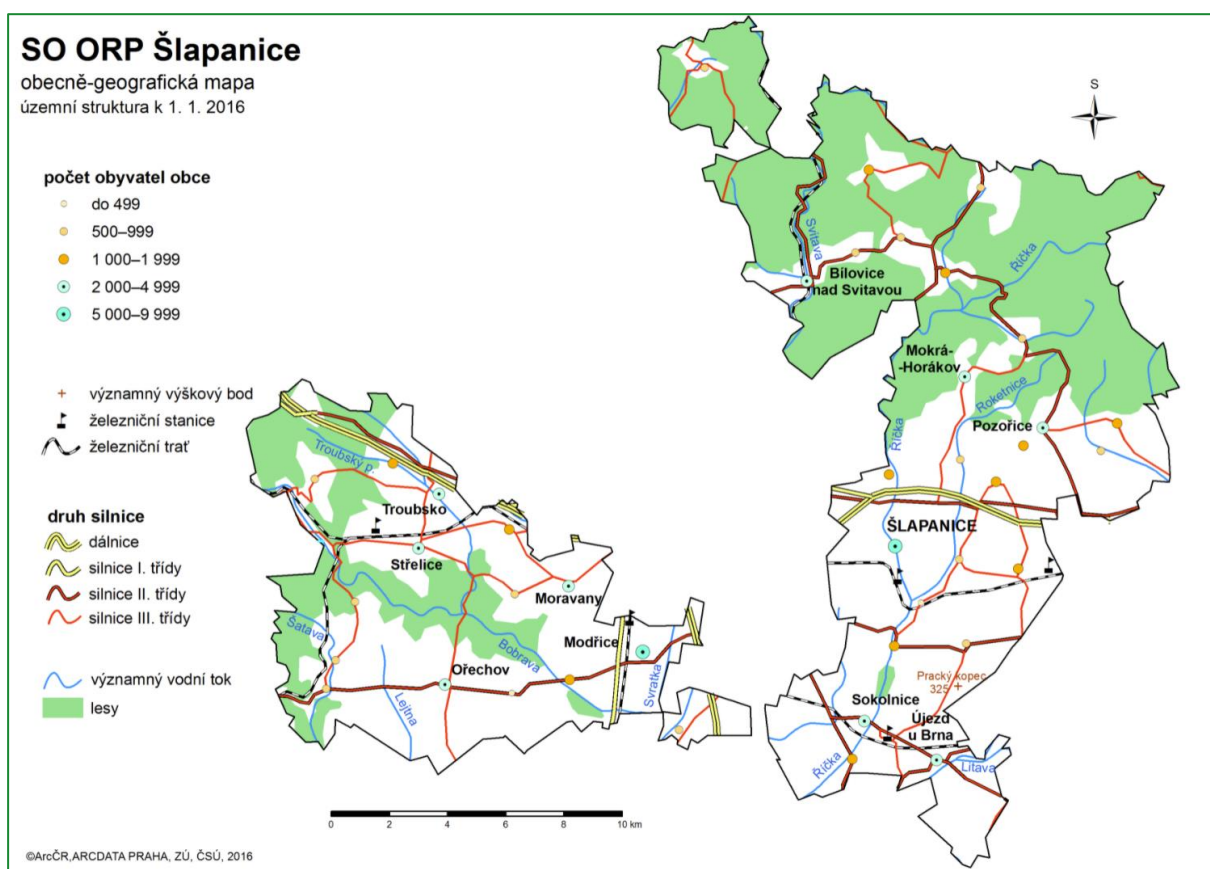
Poloha

Město Újezd u Brna se z administrativního hlediska nachází v okrese Brno-venkov v Jihomoravském kraji, ve správním obvodu obce s rozšířenou působností i pověřeného

obecního úřadu Šlapanice. Poloha cca 15 km jihovýchodně od Brna, napojení na železnici i blízkost dálnic D1 a D2 zajišťuje velmi dobrou dopravní dostupnost i obslužnost pro dojížděku do škol, za prací i za službami. Počet obyvatel k 31. 12. 2021 činil dle Českého statistického úřadu 3335, přičemž rozloha katastrálního území dosahuje 13,07 km². Hustota zalidnění je tedy cca 255 obyvatel/km², což je ve srovnání s hodnotou za Jihomoravský kraj se 166 obyvateli/km² a 136 obyvateli/km² za Českou republiku hodnota poměrně vysoká. Tato skutečnost je však pro region, ve kterém se Újezd u Brna nachází, tj. zázemí krajského města, poměrně charakteristická.

Město leží v Dyjsko-svrateckém úvalu, přičemž velmi dobré přírodní podmínky předurčují využití území zejména pro zemědělskou činnost. Jedná se o vinařskou obec ve Velkopavlovické vinařské podoblasti. Větší část města leží na pravém břehu řeky Litavy pod návrším Křibky (Křiby) a vrcholem Stará hora (307 m n. m.). Kromě těchto vyvýšenin je reliéf převážně rovinatý. Průměrná nadmořská výška města je cca 195 m.

Kombinace uvedených podmínek, tj. zejména poloha v zázemí krajského města Brna, dobrá dopravní dostupnost a klidné prostředí, dělá z Újezda u Brna atraktivní místo pro život.



Obr. 2: Správní obvod obce s rozšířenou působností Šlapanice – obecně-geografická mapa

Pramen: Krajská správa ČSÚ v Brně

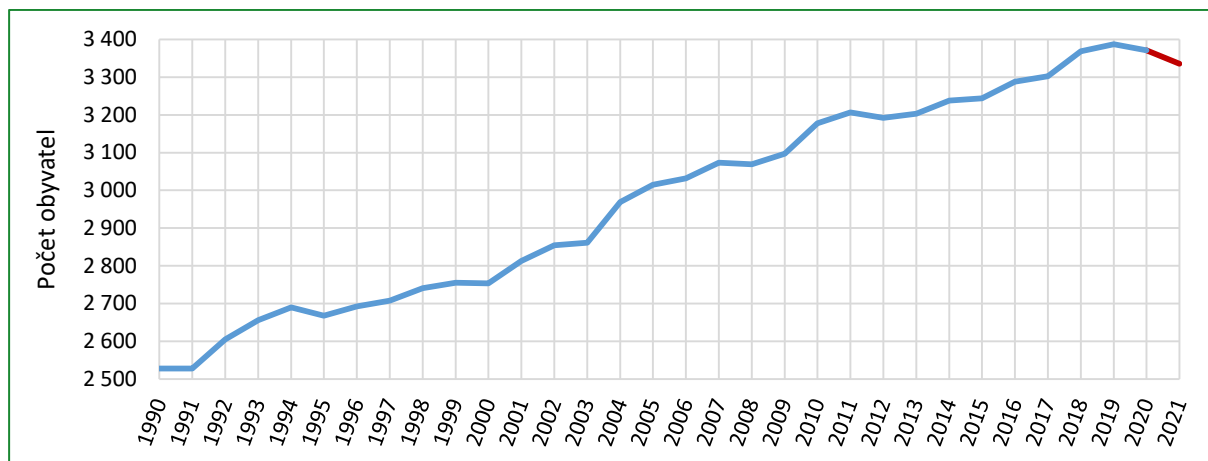
Shrnutí:

Újezd u Brna patří k nejstarším osadám, jejichž existence je doložena písemně, postupně byl povýšen na městys a dnešní město. Město Újezd u Brna těží z poměrně výhodných přírodních podmínek a polohy v zázemí krajského města Brna. Město má zajištěnou velmi dobrou dopravní obslužnost, což je významný faktor zejména z hlediska pracovních příležitostí, ale také dojížděky do škol a za službami.

2. OBYVATELSTVO A BYDLENÍ

Vývoj počtu obyvatelstva

Město Újezd u Brna zažívá od počátku 90. let neustálý nárůst **počtu obyvatel**, zatímco do té doby počet obyvatel mírně klesal. Nárůst počtu obyvatel je způsoben zejména procesem suburbanizace podmíněného polohou města v zázemí krajského města Brna. Tento proces má za následek příliv mladší skupiny obyvatel s vyšším vzděláním. **K 31. 12. 2021 činil počet obyvatel 3335**, z toho 1 605 mužů a 1 730 žen. *K 31. 12. 2020 uváděl Český statistický úřad 3371 obyvatel. K 1. 1. 2021 nicméně provedl korekci a zpětnou bilanci na základě sčítání lidu, domů a bytů 2021 na 3332 obyvatel. K reálného poklesu došlo pouze mezi roky 2019 a 2020.*



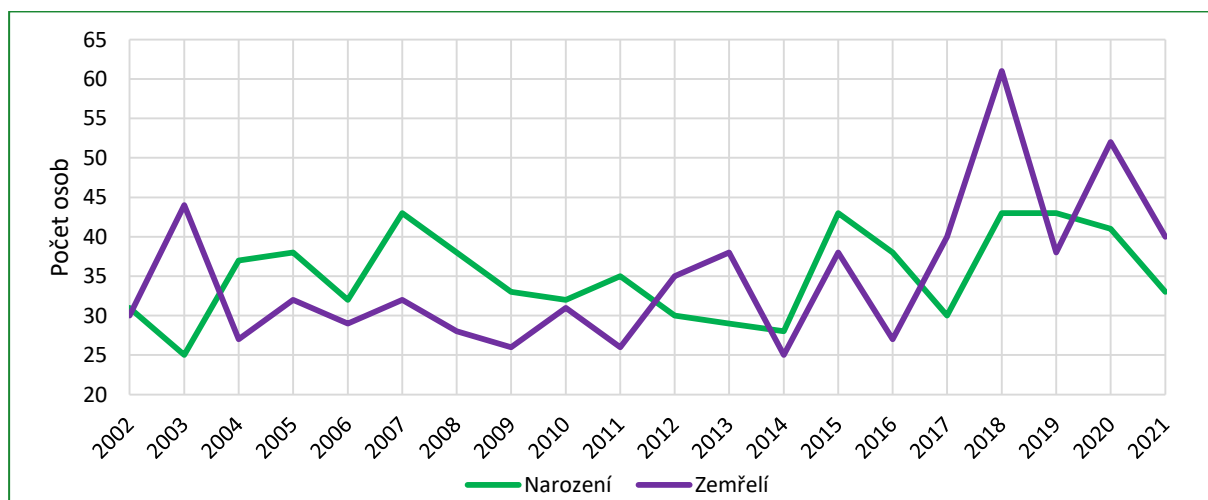
Obr. 3: Vývoj počtu obyvatel ve městě Újezd u Brna mezi lety 1990–2021 (k 31. 12.)

Pramen: Databáze demografických údajů za obce ČR, ČSÚ, zpracování GaREP, spol. s r.o.

Pozn. Snížení počtu obyvatel mezi roky 2020 a 2021 je dáno zpětnou bilancí ČSÚ na základě počtu obyvatel zjištěného SLDB 2021. Mezi sčítáními je počet obyvatel vypočítáván na základě pohybu obyvatel.

Pohyb obyvatel

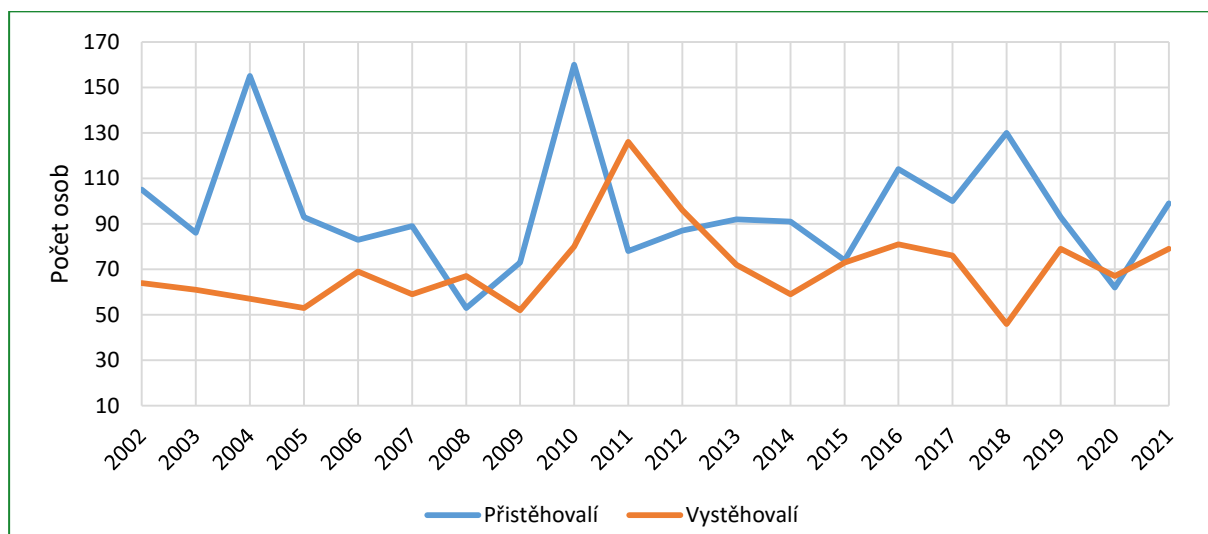
Vysoké hodnoty celkového přírůstku obyvatel ovlivňuje především vysoký počet přistěhovalých obyvatel, jak je patrné z následujících grafů. Za sledované 20leté období se rodilo ročně průměrně 35 dětí, ale 35 osob zemřelo. V některých letech (2003, 2012, 2013, 2017, 2018 a 2020) byl počet zemřelých vyšší než počet narozených.



Obr. 4: Narození a zemřelí ve městě Újezd u Brna v období mezi léty 2002–2021 (k 31. 12.)

Pramen: Databáze demografických údajů za obce ČR, ČSÚ, zpracování GaREP, spol. s r.o.

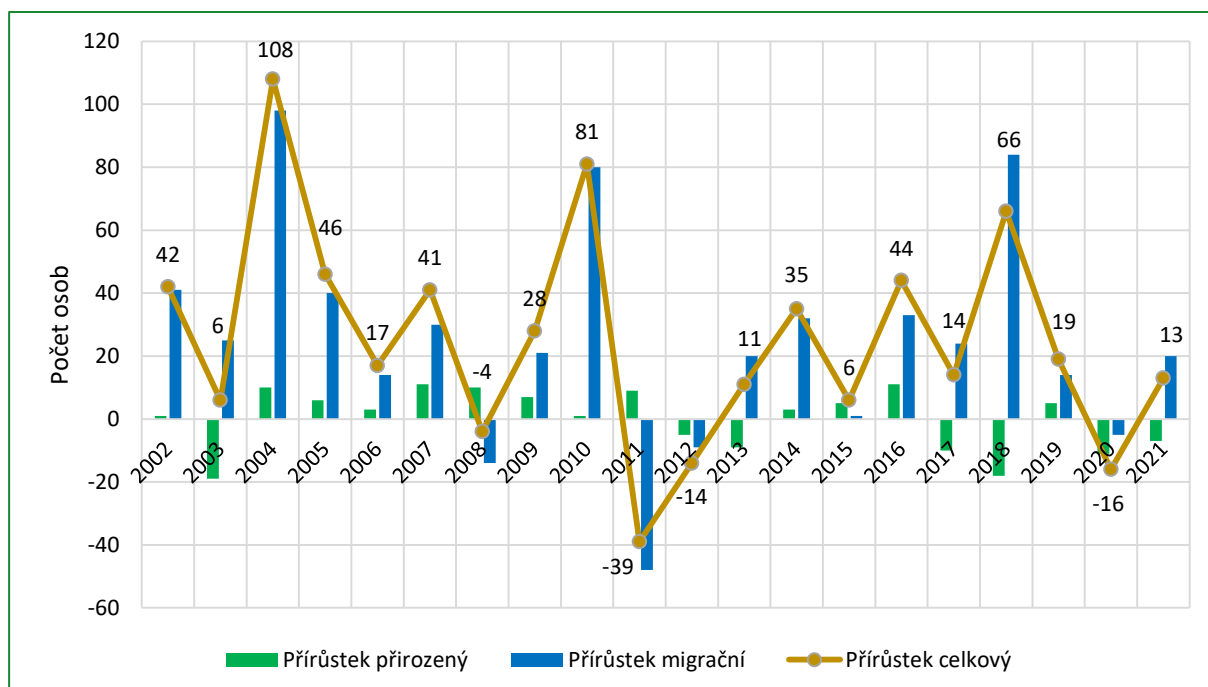
Nárůst počtu obyvatel města je dán vysokým počtem přistěhovaných, který až na výjimky (2008, 2011 a 2020) ve sledovaném období převyšuje počet vystěhovaných. Zatímco se tedy za sledované období přistěhovalo v průměru 96 osob ročně, vystěhovalo se pouze 71 osob ročně.



Obr. 5: Přistěhovalí a vystěhovalí ve městě Újezd u Brna v období mezi léty 2002–2021 (k 31. 12.)

Pramen: Databáze demografických údajů za obce ČR, ČSÚ, zpracování GaREP, spol. s r.o.

Na obrázku 6 je znázorněn vývoj města Újezd u Brna z hlediska migračního a přirozeného přírůstku. Patrné je, že výrazněji se na počtu obyvatel projevuje migrační přírůstek. Jednoznačný trend však ve vývoji počtu obyvatel nelze vysledovat, přistěhovávání je podmíněno zejména dostupností volných bytů nebo stavebních pozemků, a to pak může ovlivňovat další demografické ukazatele jako počet narozených či věkovou strukturu obyvatel.

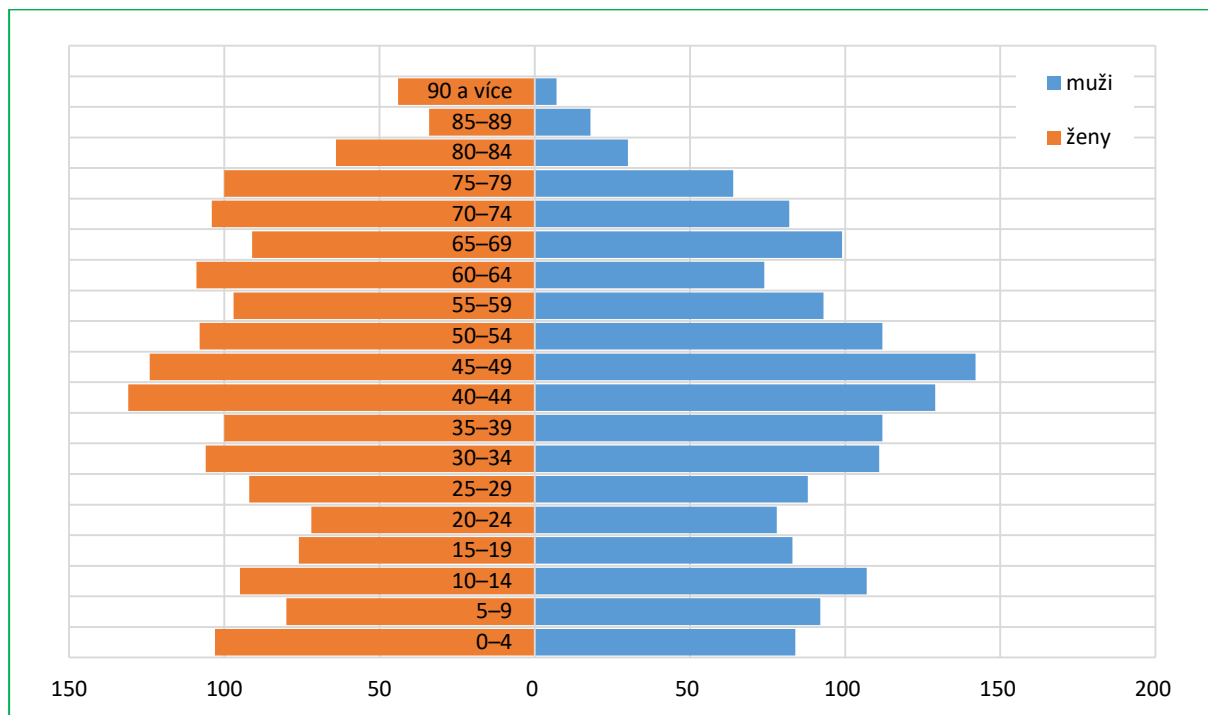


Obr. 6: Celkový, migrační a přirozený přírůstek ve městě Újezd u Brna v letech 2001–2021 (k 31. 12.)

Pramen: Databáze demografických údajů za obce ČR, ČSÚ, zpracování GaREP, spol. s r.o.

Věková struktura

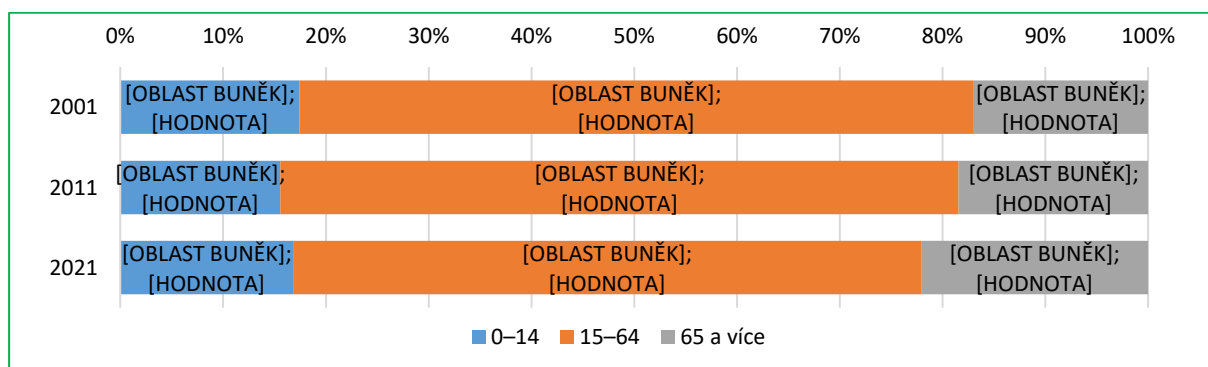
Věkovou strukturu obyvatel města zobrazuje věková pyramida na obr. 7. Pyramida má regresní tvar, což znamená, že počet obyvatel v dětských kategoriích je nižší než ve vyšších věkových kategoriích. Dominantní zastoupení mají osoby ve věku 40–49 let (tzv. Husákovy děti), poté následují slaběji zastoupené věkové skupiny obyvatel. Patrný je také výrazně vyšší počet žen ve věku nad 70 let. Přirozeným pohybem by se měl počet obyvatel postupně snižovat, jelikož počet narozených dětí nedokáže do budoucna nahradit zemřelé osoby. To je však dosud ve městě eliminováno vyšším migračním přírůstkem.



Obr. 7: Věková struktura města Újezd u Brna v pětiletech intervalech k 31. 12. 2021

Pramen: VDB ČSÚ, zpracování GaREP, spol. s r.o.

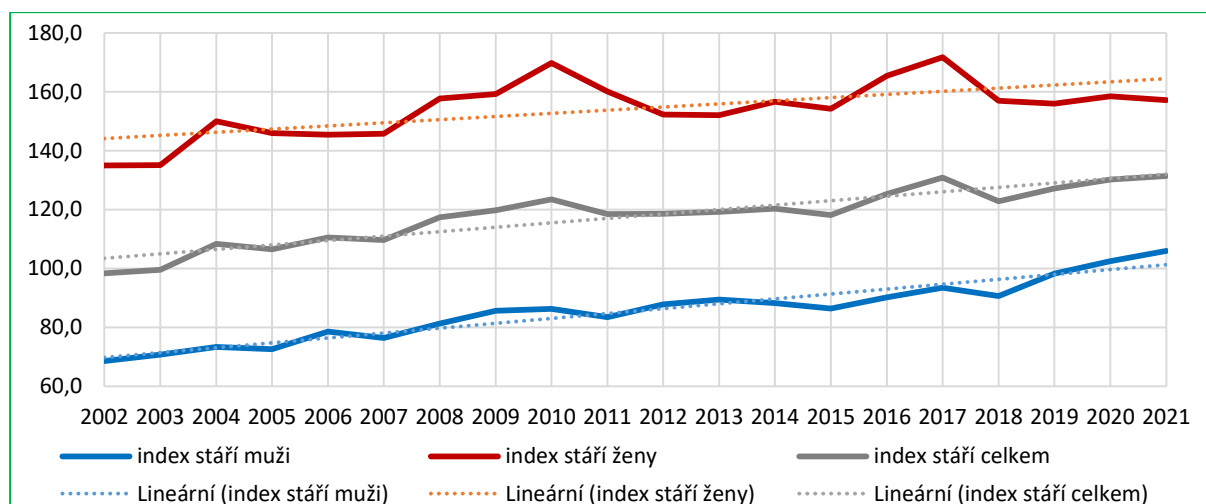
Vývoj věkové struktury města není příliš příznivý. Nejprve se mezi roky 2001 a 2010 snížil podíl dětí ve věku 0–14 let, ale ten se poté do roku 2020 opět zvýšil. Neustále ale narůstá podíl osob ve věku 65 a více let. Navýšení podílu dětí i seniorů na úkor obyvatel v produktivním věku v roce 2020 oproti předchozím rokům znamená, že poměrně výrazně narostl **index ekonomického zatížení**, tj. poměr počtu seniorů a dětí k počtu obyvatel v ekonomicky aktivním věku z 52,5 v roce 2001 na 61,9 v roce 2020.



Obr. 8: Věková struktura obyvatel ve městě Újezd u Brna v letech 2001, 2011 a 2021 (k 31. 12.)

Pramen: VDB ČSÚ, zpracování GaREP, spol. s r.o.

Změnu věkové struktury dokládá i **průměrný věk** obyvatel a **index stáří**. Průměrný věk dosahoval k 31. 12. 2021 u mužů 41,1 let, u žen 45,0 let a celkově 43,2, zatímco před deseti lety byl 41,3. Rovněž hodnota indexu stáří (podílu osob ve věku 65+ a 0–14 let) postupně mírně narůstá a odráží rozdíly v zastoupení mužů a žen v jednotlivých věkových kategoriích. Zatímco průměrná hodnota indexu stáří k 31. 12. 2021 byla 131,4 celkem, u mužů 106,0 a u žen 157,2.



Obr. 9: Vývoj indexu stáří ve městě Újezd u Brna v letech 2002–2021 (k 31. 12.)

Pramen: VDB ČSÚ, zpracování GaREP, spol. s r.o. Pozn.: Čárkovaná linie zobrazuje trend vývoje

Nepříznivý vývoj věkové struktury obyvatel může být posílen vybudováním bydlení pro seniory v letech 2005 a 2016. Plánovaná výstavba bydlení pro seniory bude podíl seniorů navyšovat.

Spolková činnost

Ve městě Újezd u Brna má sídlo cca 30 spolků s různým zaměřením, část z nich se však veřejně neangažuje. SK Újezd u Brna zřizuje oddíly fotbalu a stolního tenisu. Pod TJ Sokol Újezd u Brna působí oddíly házené, volejbalu, všestrannosti, kalanetiky a cvičení pro ženy. V rámci Klubu SHM (salesiánského hnutí mládeže) působí Mateřský klub OVEČKA a probíhá zde řada kroužků a nejrůznějších aktivit. Další spolky se věnují určité specializované zájmové činnosti (myslivci, rybáři, chovatelé, vinaři, divadlo a další). Jako neformální uskupení působí v Újezdě od roku 2021 Dětský lidový soubor Jamírek, jehož činnost podporuje nadační fond JAMIRO.

Tab. 1: Přehled nejvýznamnějších spolků ve městě Újezd u Brna v roce 2022

Č.	Název	Č.	Název
1	CM Šternovjan, z.s.	11	Myslivecké sdružení Újezd u Brna
2	Český svaz chovatelů, z.s., Základní organizace Újezd u Brna	12	Myslivecký spolek DIANA Újezd u Brna
3	Český svaz včelařů, z.s., základní organizace Újezd u Brna	13	Myslivecké sdružení Pod Starou horou Újezd u Brna
4	Čilý újezdský senior, z.s.	14	RYBÁŘI ÚJEZD U BRNA, z. s.
5	DFS Šternovjének, z.s.	15	SK Újezd u Brna z. s.
6	Farma koně Újezd z.s.	16	Spolek Vinaři Újezd
7	Junák – český skaut, středisko Tumulus Újezd u Brna, z. s.	17	SH ČMS – Sbor dobrovolných hasičů Újezd u Brna
		18	Tělocvičná jednota Sokol Újezd u Brna
8	Klub SHM Újezd u Brna, z. s.	19	Tylovo divadlo Újezd u Brna, z.s.
9	Klub stolního hokeje Újezd u Brna z.s.	20	Újezdská Rozmarýna z.s.
10	Kníračkáři, z.s.	21	ZO ČSOP Újezd u Brna

Pramen: www.justice.cz, <http://ujezdubrna.cz/>, <https://regiony.kurzy.cz/>, spolky jsou řazeny dle abecedy

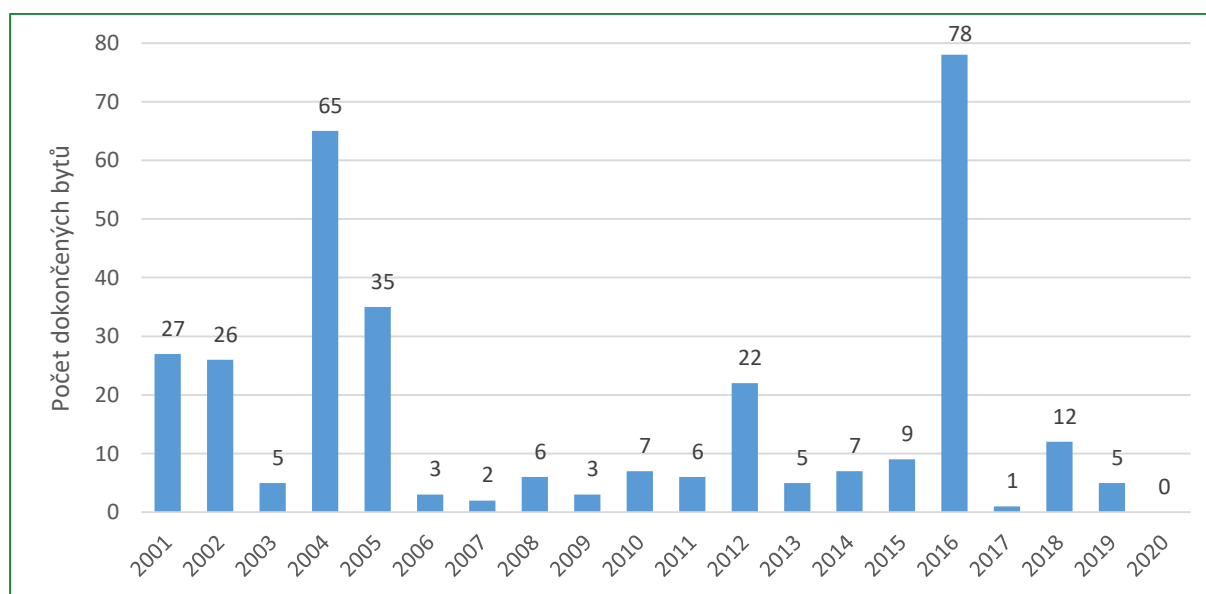
Bydlení

Podle sčítání lidu, domů a bytů v roce 2021 bylo v Újezdě u Brna celkem 1018 domů, z nichž 959 bylo ve vlastnictví fyzických osob (94 %) a 19 ve spoluvlastnictví vlastníků bytů. Oproti sčítání v roce 2011 se zvýšil počet domů o 48 z původních 970. V těchto 970 domech bylo v roce 2011 celkem 1 326 bytů, přičemž 1 188 bytů (89,6 %) bylo trvale obydleno. 1 022 (77,1 %) všech bytů v Újezdě u Brna připadalo na byty v rodinných domech (údaje o bytech v obcích z posledního sčítání lidu v roce 2021 nebyly v květnu 2022 ještě dostupné)

Poměrně velký stavební boom byl v Újezdě u Brna patrný v období 2001–2005. V letech 2001, 2002 a 2005 byla většina bytů vystavěna v bytových domech, všechny ostatní roky se stavěly pouze byty v rodinných domech. V roce 2004 byly totiž dokončeny byty v domově s pečovatelskou službou. Po tomto období došlo k poklesu bytové výstavby a až do roku 2012 se ročně dokončily pouze jednotky bytů.

Nejvyšší počet dokončených bytů za posledních 20 let byl zaznamenán v roce 2016, kdy bylo dokončeno 78 bytů, z toho 72 bytů bylo vystavěno v Domově u Františka, což je zařízení typu domov pro seniory a se zvláštním režimem. Poté opět došlo k poklesu na jednotky dokončených bytů ročně.

Výstavba nových bytových či rodinných domů bude pravděpodobně probíhat i nadále, jelikož v územním plánu (po změně č. 1A z roku 2019, která řešila pouze lokalitu bývalého mlýna a bývalého koupaliště) je vymezeno 16 různě rozsáhlých zastavitelných území pro individuální bydlení, dvě plochy pro hromadné bydlení a tři plochy pro smíšené využití.



Obr. 10: Vývoj počtu dokončených bytů ve městě Újezd u Brna mezi lety 2001–2020

Pramen: Veřejná databáze, Český statistický úřad, zpracování GaREP, spol. s r.o.

Údaje za rok 2021 nebyly v květnu 2022 dostupné. V roce 2020 uváděl ČSÚ nulové hodnoty.

Město vlastní 18 bytů v bytovém domě na ulici 9. května 876 a 961 a 1 byt ve vedlejším domě na ul. Rozprýmova. Nad knihovnou má 4 byty. Připravuje se převod bytů do osobního vlastnictví v bytových domech na ulicích Rozprýmova 996–1000 a Na Zahrádkách.

V Penzionu pro seniory na Štefánikově 960 je 47 bytů pro seniory či invalidní důchodce (50letá udržitelnost dle dotačního projektu skončí v roce 2046). V Domě s pečovatelskou službou na Rybářské 1001 vlastní město 60 bytů (udržitelnost dle projektu končí v roce 2024). Město má tedy celkem 107 bytů pro sociální bydlení seniorů či zdravotně postižených. Potřebovalo by ale více sociálních bytů pro urgentní případy.

Město také vlastní sociální ubytovnu. Zařízení se nachází v objektu bývalé firmy MB Real na okraji města směrem na Hostěrádky-Rešov. Kapacita zařízení činí 12 ubytovaných – 8 osob v první části ubytovny a po 2 osobách v malometrážních bytech. Zařízení je v provozu od roku 2012.

Na okraji města směrem na Hostěrádky-Rešov započala v roce 2022 výstavba soukromého seniorského domova Rezidence Cézava.

V nejbližší době by měla začít developerská výstavba bytového komplexu Tři dvory na východním okraji města směrem na Hostěrádky-Rešov (celkem 159 bytů, obchodní centrum a mateřská škola se 3 třídami).

Developerská firma připravuje na západním okraji města výstavbu dalších ulic za stávající ulicí 9. května a částí ulice Rozprýmova (celkem 89 rodinných domů). Město má schválena Pravidla pro jednání s investory.

Shrnutí:

Ve městě Újezd u Brna dlouhodobě roste počet obyvatel, což je dáno zejména počtem přistěhovalých, které může lákat příznivá poloha v zázemí krajského města Brna. Věková struktura obyvatel se postupně zhoršuje, což však může být částečně ovlivněno právě přítomností domova pro seniory.

Ve městě je celá řada aktivních spolků se širokým zaměřením činností.

Město vlastní vysoký počet bytů pro seniory. Nemá však dostatek sociálních bytů pro jiné kategorie obyvatel.

Bytová výstavba byla v minulých letech poměrně nízká. V přípravě je několik developerských projektů výstavby, jak rodinných, tak bytových domů.

3. HOSPODÁŘSTVÍ

Ekonomická situace a trh práce

Ke konci roku 2021 bylo v Újezdě u Brna registrováno 464 **podniků se zjištěnou ekonomickou aktivitou**, z toho 372 připadalo na podniky fyzických osob (včetně 6 zemědělských podnikatelů) a 92 na podniky právnických osob (nejčastěji obchodní společnosti, 75 subjektů). Podle převažující ekonomické činnosti se jednalo o 18 subjektů (tj. 3,9 %) z prvního sektoru hospodářství (zemědělství, lesnictví a rybolov), 172 subjektů (tj. 37,1 %) ze druhého sektoru hospodářství (průmysl a stavebnictví) a 284 subjektů (tj. 68 %) ze třetího sektoru hospodářství (služby). Mezi subjekty tak výrazně dominuje nevýrobní sféra. V sektoru služeb se nejčastěji jednalo o odvětví velkoobchodu a maloobchodu (72 subjektů), profesní, vědecké a technické činnosti (48 subjektů), ostatní činnosti (47 subjektů) a ubytování, stravování a pohostinství (14 subjektů).

V červnu 2021 mělo na území města sídlo 11 **ekonomických subjektů, které zaměstnávaly více než 20 pracovníků**. Největší z nich byla společnost ASN HAKR Brno, která se soustředí na výrobu střešních nosičů kol a lyží včetně střešních boxů. Následuje krajské zařízení Domov u Františka, které představuje domov pro seniory a domov se zvláštním režimem. K největším zaměstnavatelům patří i akciová společnost EST Stage Technology, dodavatel divadelní a jevištní technologie pro kulturní, společenská a multifunkční zařízení. Stejně zaměřením má i společnost SMART TECHNIK a Drivecontrol. Firma THERMOTECHNIKA BOHEMIA je dodavatelem kompletního sortimentu gastro vybavení a chladicích jednotek, A. & C. ELFIS zajišťuje elektromontáže. Výčet uzavírá reklamní agentura Kangaroo group.

Tab. 2: Největší zaměstnavatelé se sídlem ve městě Újezd u Brna k 15. 6. 2021

IČO	Název	Obor činnosti	Počet zaměstnanců
26907291	ASN HAKR Brno s.r.o.	střešní nosiče	50–99
04150015	Domov u Františka, p.o.	sociální péče	50–99
29230128	EST Stage Technology, a.s.	divadelní a jevištní technologie	50–99
70990794	ZŠ Újezd u Brna, okres Brno-venkov, p.o.	vzdělávání	50–99
70990778	MŠ Újezd u Brna, okres Brno-venkov, p.o.	vzdělávání	25–49
00282740	Město Újezd u Brna	veřejná správa	25–49
25577999	SMART TECHNIK a.s.	divadelní a jevištní technologie	25–49
46969829	THERMOTECHNIKA BOHEMIA s.r.o.	dodavatel gastro vybavení	25–49
25562550	A. & C. ELFIS, s.r.o.	elektromontáže	20–24
29367531	Drivecontrol, s.r.o.	divadelní a jevištní technologie	20–24
29298687	Kangaroo group, a.s.	reklamní agentura	20–24

Zdroj: Český statistický úřad (2021): Registr ekonomických subjektů

Dle sčítání lidu z roku 2011 vyjíždělo mimo Újezd za prací 572 osob, převážně do krajského města Brna (434 osob) a dále pak do obcí a měst Sokolnice (20 osob), Modřice (18 osob), Otnice (12 osob) a Šlapanice (9 osob). Za prací naopak dojíždělo 201 osob, nejčastěji z krajského města Brna (52 osob) a dále pak z obcí a měst Sokolnice (17 osob), Bošovice (12 osob), Otnice (11 osob), Šaratice (9 osob) a Hostěrádky-Rešov (7 osob). Vyjíždka za prací mimo město tak přesahovala dojíždku za prací do města, rozdíl činil 371 osob.

Z dlouhodobého hlediska zůstává počet ekonomických subjektů se zjištěnou aktivitou ve městě stabilní, resp. mírně narůstá. Mezi lety 2014 a 2021 se pohyboval v kategorii 410 až 464 subjektů. Počet zaměstnaných osob v obci (tj. počet pracovních míst v obci) měl do roku 2019

spíše rostoucí tendenci. V letech 2014 a 2015 byl ještě pod 750 osobami, následně se pohyboval v kategorii 750 až 800 osob a v roce 2019 již dosáhl počtu 810 osob. V roce 2020 však došlo k poklesu na pouhých 701 (zde se mohl projevit vliv epidemie covid-19).

Tab. 3: Vývoj počtu aktivních ekonomických subjektů a zaměstnaných osob ve městě Újezd u Brna v letech 2014 až 2021

	2014	2015	2016	2017	2018	2019	2020	
počet zaměstnaných osob (k 1. 12).	724	698	764	795	765	810	701	*
počet ekonomických subjektů (k 31. 12).	417	437	431	437	441	453	460	464

Zdroj: Český statistický úřad (2021): Veřejná databáze, Organizační statistika + Ministerstvo financí ČR (2015–2020);
* = údaj za rok 2021 není zatím známý

Na konci roku 2021 evidoval Úřad práce ČR v Újezdě u Brna 65 uchazečů o zaměstnání (tj. nezaměstnaných osob). To představovalo **podíl nezaměstnaných osob** 3,1 % (počítáno z obyvatel ve věkové kategorii 15 až 64 let). Úřad práce evidoval ve městě 4 volná pracovní místa, což znamenalo, že na 1 volné pracovní místo připadalo 16,25 uchazeče o zaměstnání.

Ke konci roku 2020 bylo evidováno 63 nezaměstnaných osob, mezi nimiž bylo 29 žen (46 % všech uchazečů), 10 dlouhodobě nezaměstnaných (tj. bez zaměstnání alespoň 1 rok; 16 % všech uchazečů), 5 osob zdravotně postižených (8 % všech uchazečů), 12 lidí pouze se základním vzděláním (19 % všech uchazečů) a 5 absolventů škol do 30 let (8 % všech absolventů). Výše zmíněné skupiny patří mezi osoby, jimž náleží zvýšená péče při zprostředkování zaměstnání.

Tab. 4: Vývoj základních ukazatelů trhu práce ve městě Újezd u Brna v letech 2014 až 2021 (vždy k 31. 12.)

	2014	2015	2016	2017	2018	2019	2020	2021
počet uchazečů o zaměstnání	119	90	83	62	46	51	63	65
podíl nezaměstnaných osob (%)	5,7	4,2	3,9	2,9	2,0	2,2	2,9	3,1
počet volných pracovních míst	1	9	14	14	23	8	6	4

Zdroj: Úřad práce ČR (2021): Statistiky nezaměstnanosti

Z hlediska dlouhodobého vývoje se v letech 2014 až 2018 situace na **lokálním trhu práce** zlepšovala. Zatímco na konci roku 2014 bylo evidováno ještě 119 uchazečů o zaměstnání a podíl nezaměstnaných osob činil 5,7 %, o čtyři roky později (na konci roku 2018) bylo evidováno jen 46 uchazečů o zaměstnání a podíl nezaměstnaných osob činil 2,0 %. V průběhu let 2019 až 2021 se situace mírně zhoršila v souvislosti se zpomalením české ekonomiky a propuknutím epidemie nemoci covid-19.

Cestovní ruch

Město Újezd u Brna nepatří mezi výrazné lokality cestovního ruchu, nicméně se na jeho území nachází sedm **kulturních památek**, které v Ústředním seznamu kulturních památek registruje Národní památkový ústav. Jedná se o kostel sv. Petra a Pavla, kapli sv. Antonína Paduánského, zvonici, boží muka a sochu sv. Jana Nepomuckého. Město náleží i do památkové zóny Bojiště bitvy u Slavkova.

Tab. 5: Seznam kulturních památek ve městě Újezd u Brna v roce 2021

Kulturní památka	Rejst. č. ÚSKP	Stručný popis
kostel sv. Petra a Pavla	20035/7-1068	pozdně klasicistní kostel z let 1845 až 1847 v centrální části města, dominanta města
socha sv. Jana Nepomuckého	24331/7-1070	pozdně barokní socha z roku 1766, umístěna na prostranství SV od kostela
kaple sv. Antonína Paduánského	30198/7-1069	neorománská kaple z roku 1862, stojí v místě prvních ran bitvy u Slavkova, orientační bod

Kulturní památka	Rejst. č. ÚSKP	Stručný popis
zvonice	31889/7-8100	drobná stavba z roku 1854 na návsi bývalé samostatné vsi Rychmanov
boží muka	38883/7-1017	barokní sloupková boží muka z roku 1750, místní název Na Lopatě, východně od Telnice
Bojiště bitvy u Slavkova	2112	území bojiště bitvy u Slavkova v roce 1805, na území města měly padnout první výstřely
busta Klementa Gottwalda	46208/7-6994	busta ve stylu socialistického realismu odhalena v roce 1958, dnes v archivu města

Zdroj: Národní památkový ústav (2021): Ústřední seznam kulturních památek

V jihovýchodní části katastru města (směrem na obec Nesvačilka) se nachází jedno z léčebných zřídél Šaratice. Minerální voda je známa svými projímavými účinky. V roce 2013 byl v Újezdě odhalen **pomník leteckého neštěstí** z 10. října 1962. Jedná se o dosud největší letecké neštěstí na území jižní Moravy, kdy v troskách letadla ČSA typu Iljušin zahynulo 13 lidí. Letadlo na pravidelné lince Košice – Praha v husté mlze narazilo křídlem do kopce Špidlák.

Katastrům města neprochází žádná značená turistická trasa ani cyklostezka. Nicméně katastrům města prochází **5 značených cyklotras**:

- cyklotrasa č. 473: Otrokovice – Koryčany – Otnice – **Újezd u Brna** – Telnice – Rajhradice,
- cyklotrasa č. 5062: Blučina – Žatčany – **Újezd u Brna**,
- cyklotrasa č. 5100: **Újezd u Brna** – Šaratice – Nad Uhřicemi,
- cyklotrasa č. 5114: Těšany – silnice III/4166 (JV hranice katastru města) – Šaratice,
- cyklotrasa Napoleona (okružní trasa): Šlapanice – Tvarožná – Prace – **železniční stanice Sokolnice-Telnice (Újezd u Brna)** – Žatčany – Sokolnice – Šlapanice.

Ubytovací a stravovací služby jsou ve městě zastoupeny několika provozy, a to jak v samotném Újezdě, tak i v částech Rychmanov a Šternov. Do kategorie hromadných ubytovacích zařízení náleží dle webu ČSÚ jen Penzion U Kostela.

Tab. 6: Seznam ubytovacích a stravovacích zařízení ve městě Újezd u Brna v roce 2021

Název	Adresa	Stručný popis
Penzion a Restaurace U Kostela	nám. sv. Jana 3	39 lůžek v penzionu, 90 míst v restauraci, 40 míst v salonku, v létě zahrádka
Restaurant a Pizzerie Maxwell, Ubytování Zdeněk Křesťan	Nádražní 222	dříve Bistro u Masny, cca 40 míst, ubytování o kapacitě 30 lůžek
Hostinec U Paseků	Rychmanovská 651	kapacita 100 míst, teplá i studená kuchyně, salonek, zahrádka
Pivnice Na Šternově	Masarykova 701	točená piva malých pivovarů
Ubytovna SK Újezd u Brna	U Hřiště 21	vedle fotbalového hřiště, k dispozici i posilovna klubu

Zdroj: Mapy.cz (2021) a webové stránky jednotlivých provozů

Shrnutí

Ve městě v roce 2021 působilo 464 ekonomických subjektů, větších zaměstnavatelů bylo ale pouze 11 (průmyslová výroba, školství a sociální služby). Ve městě bylo v roce 2020 zaměstnáno 701 osob. Nezaměstnanost je minimální.

Cestovní ruch má ve městě zanedbatelný význam. Ve městě je 7 kulturních památek, 3 ubytovací a 3 stravovací zařízení. Přes území města prochází 5 značených cyklotras.

4. INFRASTRUKTURA

Technická infrastruktura

Město Újezd u Brna má k dispozici všechnu obvyklou technickou infrastrukturu, tj. kanalizaci napojenou na čistírnu odpadních vod, veřejný vodovod, plynovod a elektřinu. Pouze ulice Za Tratí je napojena na plynovod, vodovod a kanalizaci částečně.

Stávající vodovodní síť je napojena na Skupinový vodovod Vyškov – větev Rousínov. Vodní přívaděč je proveden ze stávajícího zemního vodojemu ve Zbýšově. Vodovodní systém současně pokrývá i potřebu vody pro požární účely. Lokalita Nádraží je napojena na vodovod obce Telnice.

Celé území města je **odkanalizováno jednotnou kanalizací**. Odpadní vody jsou odváděné na stávající městskou čistírnu odpadních vod (ČOV) Újezd u Brna. Dešťové vody jsou částečně vsakované do terénu, částečně odváděné do jednotné kanalizace na stávající ČOV. ČOV prošla v letech 2010–2011 rekonstrukcí, současný stav ale již vyžaduje další investice. **Kapacita ČOV je 3400 EO, což je vzhledem k počtu obyvatel hraniční kapacita**. Podmínkou napojování další bytové výstavby je rozšíření kapacity. Od roku 2021 je projektována dílčí intenzifikace, která by výměnou technologie zvýšila kapacitu na 4500 EO. Do budoucna se nicméně počítá s napojením na velkokapacitní ČOV v Modřicích, případně rozsáhlejší intenzifikací ČOV v případě, že by se napojení na Modřice nepodařilo vyřešit.

Zásobování plynem funguje bez problémů. Zásobování elektrickou energií je stabilizováno. Část elektrického vedení v obci byla uložena do země a do budoucna budou přeložky elektrického vedení do země pokračovat.

Dle **koncepce veřejného osvětlení** z roku 2019 mělo město připojeno na rozvody veřejného osvětlení cca 460 světelných bodů, z toho cca 80 % jsou vysokotlaké sodíkové výbojky určené pro uliční osvětlení. Průměrný příkon byl odhadnut na 100 až 120 W na jedno svítidlo. Je zde tedy prostor pro úspory využitím LED diod. Dalším problémem veřejného osvětlení je nedostatečná rozvodná síť.

Se zajištěním signálu mobilních operátorů a internetu není ve městě problém.

Od ledna 2022 **zajišťuje svoz odpadů společnost KTS Ekologie s.r.o.** (dříve město využívalo společnost SUEZ). Jednou za 14 dní je z popelnic svážen směsný komunální odpad. Ve stejném intervalu probíhá svoz pytlů s plastem (včetně nápojových kartonů a plechovek). Pytle na plast si občané mohou vyzvednout na městském úřadě. Bioodpad mohou občané odkládat do přistavených velkoobjemových kontejnerů a na sběrný dvůr. Připravuje se pořízení nádob na svoz a svoz bioodpadu od domů. Na několika místech města jsou hnízda s kontejnery na tříděný odpad. Připravuje se rozšíření počtu separačních hnízd.

Obyvatelé města mají k dispozici **sběrný dvůr** na ulici Štefánikova. Ten je otevřen v úterý a ve čtvrtek od 12 do 18 hodin a v sobotu od 8 do 12 hodin a od 13 do 17 hodin. Obyvatelé zde mohou uložit veškeré druhy odpadů, které nejsou pravidelně sváženy od domu.

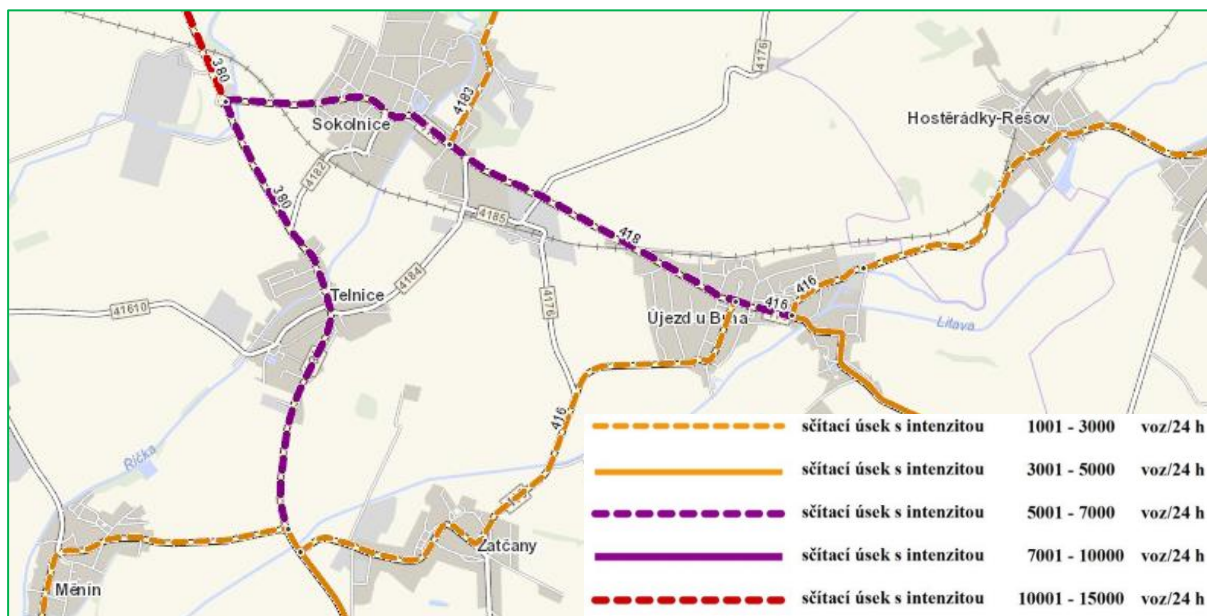
Ve městě funguje klasický místní rozhlas (řešený bezdrátově), který pravidelně v podvečerních hodinách informuje občany o nabídce služeb, pořádaných akcích či dalších aktuálních záležitostech, např. odstávkách dodávek vody, elektřiny apod.

Dopravní infrastruktura

Základní dopravní osou je silnice II/418 ze Sokolnic do Otnic (a dále do Krumvíře). Ta je v centru města překřížena silnicí II/416 ze Žatčan do Hostěrádek-Rešova spojující Židlochovice a Slavkov u Brna. Z uvedených silnic II. třídy vyběhají 3 silnice III. třídy, a to III/4176 Prace – Sokolnice – Žatčany, III/4185 Sokolnice – spojka a III/4166 Těšany – Šaratice. Zbývající dopravní síť tvoří místní a účelové komunikace. Většina místních komunikací je v dobrém stavu. Z krajských silnic je ve špatném stavu zejména silnice II/416 při vjezdu do města směrem od Žatčan (ulice Šternovská a část ulice Masarykova) a II/418 na ulici Nádražní.

Městem prochází **železniční trať č. 300**, která spojuje Brno s Přerovem. Provoz na trati byl zahájen v roce 1869. Jedná se o elektrifikovanou, jednokolejnou železniční trať, na kterou jsou v běžném provozu nasazovány osobní vlaky (linka S2), popřípadě výjimečně i rychlíky (při výlukách slouží tato trať jako odklonová). Správa železnic plánuje mezi Brnem a Přerovem stavbu nové dvoukolejné tratě.

Ve městě samotném se nenachází žádné cyklostezky, tj. samostatné komunikace pro cyklisty se zpevněným povrchem (pouze je vyznačeno 5 zmíněných cyklotras). Je připravována výstavba několika cyklostezek.



Obr. 11: Intenzita dopravy ve městě Újezd u Brna a v jeho okolí v roce 2016

Pramen: Celostátní sčítání dopravy 2016, které provedlo ŘSD ČR

Město trpí intenzivní automobilovou dopravou na silnici II/418 od Sokolnic. Při sčítání dopravy v roce 2016 zde byla zjištěna intenzita dopravy 5628 vozidel za 24 hodin (z toho 4846 osobních vozidel a 728 těžkých vozidel). Při sčítání v roce 2020 a 2021 (mapové výstupy nebyly v květnu 2022 ještě dostupné) potom bylo ve stejném úseku spočteno 5432 vozidel (z toho 4768 osobních a 640 nákladních). Intenzita dopravy se tedy v posledních letech již nezvyšovala. V rámci zpracování Koncepce dopravy proběhlo v listopadu 2018 i vlastní sčítání dopravy. Na příjezdu od Sokolnic byl vypočten průměr 7805 vozidel/den, na příjezdu od Žatčan 1399 vozidel/den, na příjezdu od Hostěrádek 2271 vozidel/den a na příjezdu od Otnic 3984 vozidel/den.

Možnosti parkování neboli „doprava v klidu“ ve městě se významně liší mezi jeho jednotlivými částmi. Ve středu města je několik parkovišť sloužících zejména uživatelům služeb ve městě. Jde o parkoviště u městského úřadu, u hřiště (za Thermotechnikou), u kostela a za zdravotním střediskem. Kapacity těchto parkovišť svému účelu dostačují.

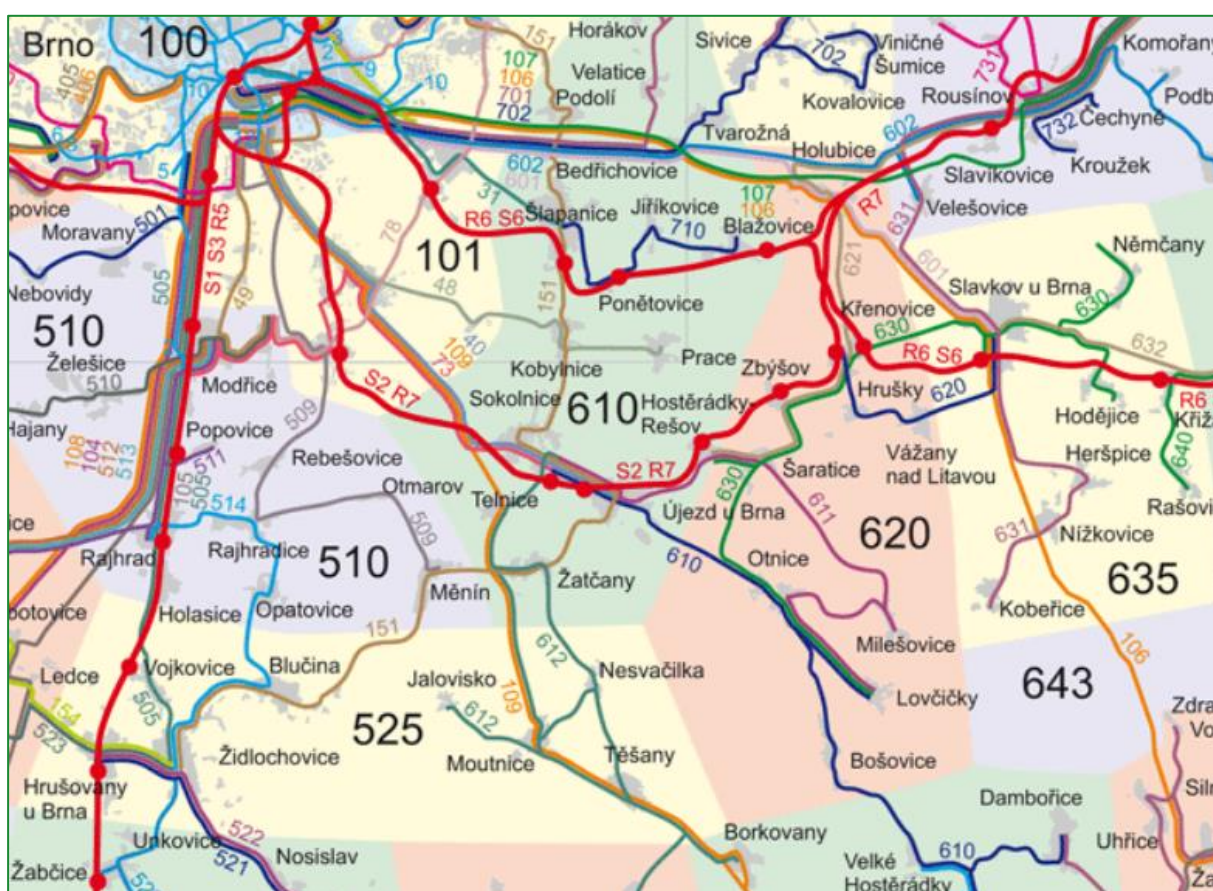
Problematické je parkování ve většině obytných lokalit. Středem ulice probíhají obousměrné komunikace, na nichž obyvatelé přilehlých domů často parkují v obou směrech. Dochází k zúžení průjezdného profilu a zahlcení města automobily. Ulice Revoluční byla v návaznosti na uvedené dočasně zjednosměrněna a pravděpodobně to tak již zůstane. Menší parkoviště se nachází např. u bytových domů, u penzionu, domu s pečovatelskou službou či u Domova u Františka. Prostory určené k parkování nedostačují počtu automobilů, kdy se již stává běžným standardem více automobilů v rodině. Detaily k problematice parkování jsou uvedeny v Koncepti dopravy, kterou si město nechalo zpracovat v roce 2019 v rámci projektu Smart město. Koncepte také identifikuje dopravně nebezpečná místa ve městě.

Dopravní obslužnost

Ve městě se nachází 5 autobusových zastávek a jedna vlaková zastávka. Základní dopravní spojení veřejnou dopravou do Brna zajišťují autobusy linek 610 (Dambořice – Sokolnice) a 611 (Milešovice – Sokolnice), z nichž se v uzlu Sokolnice-Telnice přestupuje na vlakovou linku S2 IDS JMK z Křenovic do Brna a dále do Letovic. Jednotlivé lokality na trase mezi Újezdem a Brnem potom obsluhuje autobusová linka 40, která jede přes centrum Brna do univerzitního kampusu v Bohunicích. V pracovní dny je spojení do Brna po celý den zajištěno minimálně každou hodinu, ve špičce (ráno a odpoledne) potom po půl hodině. O víkendu je spojení do Brna po dvou hodinách.

Spojení s Žatčany a dále Židlochovicemi v jednom směru a se Šlapanicemi a Brnem-Líšní ve druhém směru zajišťuje autobusová linka 151. Autobus jezdí pouze v pracovní dny, a to ve špičce po hodině, jinak cca po dvou hodinách.

Z hlediska starších a hendikepovaných osob je problematické řešení nástupu do vlaku jak na zastávce v Újezdě, tak na nádraží Sokolnice-Telnice. Určitým řešením bude častější používání nízkopodlažních krajských vlakových souprav. Na zastávkách veřejné dopravy chybí informační systém.



Obr. 12: Schéma veřejné dopravy v Újezdě u Brna a v okolí

Zdroj: kordis.info.cz

Shrnutí:

Z hlediska technické infrastruktury je město zajištěno poměrně dobře – má mj. vodovod, plynovod, kanalizaci i vlastní čistírnu odpadních vod (ČOV). Největším problémem je nedostatečná kapacita čistírny odpadních vod.

V oblasti dopravy město trápí intenzita automobilové dopravy a nedostatečné parkovací možnosti v rezidenčních lokalitách. Naopak fungování veřejné dopravy a dopravní dostupnost města Brna je v pracovní dny na velmi dobré úrovni.

5. VYBAVENOST

Komerční služby

Ve městě je k dispozici široká nabídka komerčních služeb. Město má na svém webu katalog firem, které ve městě mají prodejnu, či nabízejí nějaké služby.

Na kraji města u vlakové zastávky je supermarket společnosti Penny Market, který je otevřen každý den od 7 do 20 hodin. Dále je ve městě několik dalších obchodů s širokým sortimentem potravin, resp. se smíšeným zbožím, a také řeznictví a další specializované obchody s pochutinami. Ve městě se nachází drogerie, obuv, papírnictví a hračkářství, květinářství. Působí zde několik kadeřnictví i kosmetické služby.

Na budově městského úřadu je bankomat České spořitelny. Pošta má otevřeno každý pracovní den, v pondělí a ve středu od 10 do 18 hodin, v ostatní dny od 8 do 16 hodin (každý den je v době od 12 do 13 hodin polední přestávka).

Školství

Město Újezd u Brna zřizuje jako své příspěvkové organizace Mateřskou školu Újezd u Brna a Základní školu Újezd u Brna

Mateřská škola Újezd u Brna má kapacitu 125 dětí, jídelna MŠ má potom kapacitu 150 jídel. Starší část budovy MŠ byla postavena v roce 1986 a nyní se v ní nachází 4 třídy. Ve druhé části MŠ je zejména provoz školní kuchyně. V roce 2014 byla přistavěna nová třída. V listopadu 2021 byla dokončena kompletní rekonstrukce rozvodů vody, kanalizace, vzduchotechniky a elektřiny v celé budově MŠ. Z počtu 5 tříd jsou 2 třídy určeny pro děti s povinnou předškolní docházkou a 3 třídy pro děti věkově mladší. Ve školním roce 2021/2022 navštěvovalo MŠ 123 dětí (z toho 2 děti se speciálními vzdělávacími potřebami; v případě, že MŠ navštěvuje dítě s podpůrnými opatřeními, tak z kapacit zabírá dvě místa; to platí i pro děti mladší 3 let). Kapacita MŠ byla plně využita. Od 1. 9. 2022 bylo na další školní rok nově přijato 30 dětí. V květnu 2022 přišlo k zápisu 69 dětí, tudíž většina dětí musela být odmítnuta.

Celková kapacita **Základní školy Újezd u Brna** je 500 žáků. ZŠ Újezd u Brna je současně od 2. stupně spádovou školou pro obce Žatčany a Telnice, kde je zajištěna výuka žáků pouze na prvním stupni. Ve školním roce 2021/2022 měla škola 382 žáků v 17 třídách (175 žáků v devíti třídách 1. stupně, 207 žáků v osmi třídách 2. stupně) a jednu přípravnou třídu, kterou navštěvovalo 12 žáků (včetně přípravné třídy je tedy v ZŠ 394 žáků). Průměrný počet žáků ve třídách byl 22,5. Až na jednu výjimku byly v každém ročníku dvě třídy. V předchozím školním roce 2020/2021 měla škola 369 žáků v 17 třídách (186 žáků v devíti třídách 1. stupně a 183 žáků v osmi třídách 2. stupně). Průměrný počet žáků ve třídách byl 21,7.

Ve školním roce 2022/2023 lze předpokládat další nárůst počtu žáků školy, a to nejen z důvodů zvýšeného zájmu o školu ze strany rodičů nespádových dětí, ale také z důvodu přijetí většího počtu ukrajinských dětí ještě do konce školního roku 2021/2022.

Výhledově plánuje město Újezd u Brna rozsáhlou developerskou výstavbu nových domů a bytů, což bude opět znamenat nárůst počtu dětí, a následně tedy nedostatečnou kapacitu školy. Již ve školním roce 2022/2023 bude pravděpodobně nutné zřídit tři paralelní třídy v šestém ročníku. Tato situace se stane v dohledné době pravidlem. Současně hrozí, že neustálé zvyšování počtu žáků ve třídách (až na hranici maximálního povoleného počtu) by mohlo negativně ovlivnit kvalitu výuky. Další nároky na kapacitu školy klade i současný trend ve výuce cizích jazyků a informatiky, kdy je potřeba žáky rozdělovat do menších skupin. Z tohoto důvodu potřebuje škola co nejdříve zbudovat a zprovoznit novou jazykovou učebnu a novou učebnu informatiky. Z výše uvedeného vyplývá, že současný počet kmenových tříd již nebude dostačující, a proto je nutné naplánovat a zrealizovat přístavbu stávající školní budovy, případně využít půdní prostory.

V dubnu 2022 měla škola 44 pedagogických pracovníků. Trvalý nárůst počtu zaměstnanců potřebných k zajištění výuky znamená i potřebu zajistit těmto zaměstnancům vyhovující zázemí, na které nyní škola také nemá dostatek prostoru.

Školní družina má kapacitu 90 žáků. V květnu 2022 navštěvovalo družinu 73 žáků a věnovali se jim zde 3 vychovatelé. Školní jídelna může zajistit stravu pro 650 strážníků. Ve školním roce 2021/2022 ji využívalo celkem 440 strážníků, z toho bylo 327 žáků, 53 zaměstnanců a 60 strážníků mimoškolních (využívají zejména senioři). Školní jídelna nabízí žákům zajištění svačin. Tuto službu v květnu 2022 využívalo 115 žáků.

Základní škola má k dispozici tři postupně vystavěné budovy a vlastní tělocvičnu. V areálu školního dvora je tenisový kurt a multifunkční hřiště. Budovy školy se průběžně dílčím způsobem opravují. V důsledku nedostatku kmenových tříd se připravuje projekt na rozšíření základní školy (nové křídlo nebo půdní vestavba) a dále se připravuje projekt na vybudování a modernizaci odborných učeben, kabinetů a zajištění vnitřní konektivity školy.

V areálu ZŠ Újezd u Brna si vybuodovala modulární budovu **pobočka soukromé mateřské školy Veselá školička Zuzanka**. Tato dětská skupina má kapacitu 24 dětí a nabízí možnost docházky od 1,5 roku dítěte 2, 3 nebo 5 dní v týdnu. Ve školním roce 2021/2022 činí měsíční školkovné při docházce každý den u dětí do 3 let 4 000 Kč a u dětí nad 3 roky 5500 Kč. Počet zájemců výrazně převyšuje kapacitu.

Zdravotnictví

V městské budově zdravotního střediska na Komenského 77 působili v květnu 2022 dva praktiční lékaři pro dospělé a jedna zubní lékařka (pouze několik hodin týdně). Druhý zubař ke konci března 2022 ukončil svou praxi. Nová zubní lékařka by měla začít ve městě působit od září 2022. Přesto je třeba pokusit se zabezpečit ještě alespoň jednoho zubního a jednoho praktického lékaře. Budova zdravotního střediska vyžaduje kompletní vnitřní rekonstrukci. V minulosti byl opraven a zateplen pouze vnější plášť.

Ve vedlejší budově na Komenského 144 působí praktická lékařka pro děti a dorost a oční ambulance.

V penzionu na Štefánikově 960 je chirurgická ambulance, neurologie a rehabilitace. V domě s pečovatelskou službou na Rybářské 1001 je diabetologická ambulance, revmatologická a interní ambulance.

Ve městě funguje lékárna i oční optika. Za ostatní zdravotnickou péči obyvatelé dojíždí nejčastěji do Brna.

Sociální a rodinná oblast

Ve městě je několik zařízení pro seniory. Soběstační senioři mohou využít **Penzion pro seniory** na Štefánikově ulici 960, který je v majetku města a je v provozu od roku 1996. Je zde k dispozici 47 bytů. Byty jsou určeny zejména pro jednotlivce (pro manželské páry je 6 bytů). V přízemí objektu mají své ordinace někteří lékařští odborníci a je zde rehabilitační pracoviště.

Dům s pečovatelskou službou na Rybářské 1001 patří rovněž městu a má 60 bytů určených pro samostatné a soběstačné jedince z řad občanů pobírajících starobní či plný invalidní důchod. Byty jsou určeny zejména pro jednotlivce (42 garsonek), bytů pro manželské páry je 18 (1+1). Dům byl uveden do provozu v roce 2004.

Terénní pečovatelskou službu ve městě zajišťuje **Generace Care, z.ú.** z Brna a domácí ošetrovatelskou péčí paní **Martina Matějková**. Odvoz seniorů k lékaři zajišťuje v případě potřeby městská policie.

Oba městské objekty mají vlastního správce, na kterého se obyvatelé obracejí se svými požadavky. V obou objektech jsou uklízečky a město zajišťuje úklid, praní, mytí oken apod. V každém z bytů je kuchyňka a je zvykem, že si obyvatelé sami zajišťují jídlo. Je však možné si

i jídlo objednat s dovážkou až do bytu. Rovněž tak si mohou potřební obyvatelé domova domluvit výpomoc u terénní pečovatelské služby. Pokud se nájemníkovi natolik zhorší zdravotní stav, že potřebuje již stálou péči, je většinou možné jeho přemístění do místního domova pro seniory Domova u Františka, kde je již zajištěna také kompletní lékařská a zdravotnická péče.

O přidělování jednotlivých bytových jednotek a uzavření nájemní smlouvy rozhoduje rada města na základě žádosti zájemce a podle stanovených pravidel. Dle rozhodnutí Zastupitelstva jsou upřednostňováni občané Újezda u Brna.

Domov u Františka je domov pro seniory na ulici Rybářská 1079. Jde o příspěvkovou organizaci Jihomoravského kraje. Provoz byl zahájen v březnu 2016. Cílovou skupinou jsou senioři se sníženou soběstačností v základních životních dovednostech starší 60 let. Kapacita zařízení je 100 lůžek, z toho 54 jednolůžkových a 23 dvoulůžkových pokojů. Z uvedených 100 lůžek je 20 lůžek ve službě domovy pro seniory (14 jednolůžkových pokojů a 3 dvoulůžkové pokoje) a 80 lůžek ve službě domovy se zvláštním režimem (40 jednolůžkových pokojů a 20 dvoulůžkových pokojů). Součástí objektu jsou společenské místnosti s balkónem, hobby místnosti a velká společná jídelna. Kolem budovy je volně přístupná terapeutická zahrada s klidovou zónou, vodním prvkem, lavičkami, terapeutickými prvky a voliérou.

Na okraji města směrem na Hostěrádky-Rešov započala v roce 2022 výstavba soukromého seniorského domova **Rezidence Cézava**. Domov bude mít tři části: ubytování pro seniory, domov se zvláštním režimem a centrální budovu se službami pro seniory. Domov by měl být v provozu od roku 2024.

Město zřídilo v bývalé cukrárně vedle městského úřadu **Mezigenerační centrum a Family Point**. To nabízí prostor pro přebalení a nakrmení dítěte, setkávání a odpočinek, hraní v dětském koutku, vypití kávy, dále konzultační a poradenskou činnost při řešení životních situací, vyplnění formulářů MPSV, konzultaci v oblasti dotací pro fyzické osoby a zprostředkování komunikace s úřady.

Město pořádá řadu akcí pro seniory, např. pravidelná setkání seniorů spojená s tancem, zpěvem, opékáním špekáčků, zájezdy pro seniory, přednášky či semináře.

Kultura

Město zřizuje Městskou Jiráskovu knihovnu. Knihovna je otevřena 4 dny v týdnu, a to od pondělí do středy vždy od 9 do 18 hodin a v pátek od 8 do 17 hodin. Vedle klasické knihovnické činnosti pořádá různé besedy a akce. Každoročně se opakují díly Brněnského podzemí s Ing. Alešem Svobodou a cestovatelské besedy. Významná je spolupráce se Základní školou Újezd u Brna, kde každé pololetí knihovnu obvykle navštívily všechny třídy 1. stupně.

Tab. 7: Údaje o činnosti Městské Jiráskovy knihovny Újezd u Brna v letech 2017–2021

Ukazatel	2017	2018	2019	2020	2021
Knihovní jednotky k 31. 12.	13 999	14 101	14 235	14 373	14 544
Registrovaní uživatelé	450	386	380	303	313
<i>z toho uživatelé do 15 let</i>	140	102	87	68	54
<i>podíl uživatelů do 15 let</i>	31,1 %	26,4 %	22,9 %	22,4 %	17,3 %
Návštěvníci knihovny	6 794	6 652	6 340	4 549	3 632
<i>z toho návštěvníci půjčoven a studoven</i>	5 541	5 459	4 990	3 934	3 554
<i>z toho návštěvníci využívající internet</i>	502	645	962	450	35
<i>z toho návštěvníci kulturních akcí</i>	751	548	388	165	43
Výpůjčky celkem	14 691	12 955	12 427	10 758	10 325
Počet svazků půjčených od jiných knihoven	298	261	331	276	131
Počet kulturních akcí pro veřejnost	28	22	15	6	2
Počet počítačů napojených na internet	4	4	2	2	2

Ukazatel	2017	2018	2019	2020	2021
Příspěvky na provoz z rozpočtu obce	748 638	906 339	866 173	912 508	1 022 665
Příspěvky na investice z rozpočtu obce	0	72 600	0	0	0

Zdroj: Městská Jiráskova knihovna Újezd u Brna

V letech 2017–2021 se zvýšil počet knihovnických jednotek o 4 %. **Ostatní ukazatele bohužel vykazují pokles.** Počet registrovaných uživatelů se snížil o 30 % (počet uživatelů do 15 let klesl dokonce o 60 %), stejně tak počet výpůjček. Počet návštěv knihovny za účelem využití půjčovny/studovny klesl o 56 %. Roky 2020 a 2021 mohou být specifické z důvodu pandemie covid-19, nicméně na výpůjčky a čtenáře by neměl mít tak silný vliv jako na akce. Porovnáme-li proto hodnoty mezi roky 2017 a 2019, tak se počet uživatelů snížil o 15 %, počet uživatelů do 15 se snížil o 38 %, počet návštěvníků klesl o 10 % a počet výpůjček o 15 %. **Problematický trend výkonů knihovny je tedy dlouhodobější záležitostí.** Pozitivní bylo, že v období 2017–2019 se téměř zdvojnásobil počet uživatelů internetu.

Kulturní akce (např. plesy a kulturní vystoupení) se konají v sále kulturního domu Na Rychtě. Budova má omezené kapacity a vyžaduje komplexní rekonstrukci. Je hotová studie modernizace, probíhá zpracování projektové dokumentace. Další možností pro pořádání akcí je sokolovna.

Tylovo divadlo Újezd u Brna, z.s. pravidelně přichází s premiérou nové hry. Na různých kulturních akcích se podílí pěvecké uskupení Újezdská Rozmarýna z.s., Cimbálová muzika Šternovjan, Dětský folklorní soubor Šternovjánek či Dětský lidový soubor Jamírek. Tradiční hody probíhají poslední červnovou nedělí na svátek sv. Petra a Pavla.

Hřbitov se nachází na kraji města za železniční tratí. U hřbitova byla vybudována smuteční síň. Na hřbitově je již nedostatek hrobových míst, proto se připravuje studie na rozšíření hřbitova včetně parkovacích míst a vybudování rozptylové loučky.

Sport a volnočasové aktivity

Nejvýznamnějšími sportovními organizacemi jsou Tělocvičná jednota Sokol Újezd u Brna a SK Újezd u Brna. Sokol má zázemí v areálu tvořeném sokolovnou a házenkářským hřištěm. SK pečuje o fotbalové hřiště, kde má i své zázemí. Součástí areálu fotbalového hřiště je i ubytovna. Hřiště i ubytovna jsou v majetku města.

Pro sport je k dispozici i tělocvična základní školy. V areálu základní školy se nachází tenisový kurt a multifunkční hřiště s osvětlením. Pronájem těchto objektů zajišťuje zaměstnanec města.

V roce 2022 byla zahájena **výstavba multifunkční sportovní haly se zázemím** v areálu bývalého koupaliště. Sportovní hala umožní provozování rozsáhlé škály sportů, v objektu je plánována posilovna a zázemí pro venkovní sporty. Bude zde k dispozici i občerstvení s velkou zahrádkou.

Ve městě bylo vybudováno velké dětské hřiště v parku u penzionu. Další dětská hřiště jsou na Rozprýmově ulici, Na Zahrádkách a na Wolkerově ulici (hřiště je ve špatném stavu). Na Wolkerově ulici se nachází i venkovní fitness hřiště. Je zpracovaný projekt na dětské a workoutové hřiště u fotbalového hřiště.

Shrnutí:

Město Újezd u Brna nabízí širokou škálu komerčních, veřejných i dalších služeb. Vzhledem k růstu počtu obyvatel je nutné rozšířit kapacitu základní i mateřské školy.

Stav budovy zdravotního střediska není příliš dobrý. Otázkou je zajištění nového zubního lékaře i dalšího praktického a dětského lékaře. Ve městě jsou dvě zařízení nabízející bydlení pro seniory a krajský domov pro seniory.

Snižují se počty uživatelů a návštěvnost knihovny. Kulturní dům vyžaduje rekonstrukci. Nedostatek vnitřních prostor pro sport vyřeší nová sportovní hala. Ve městě chybí koupaliště.

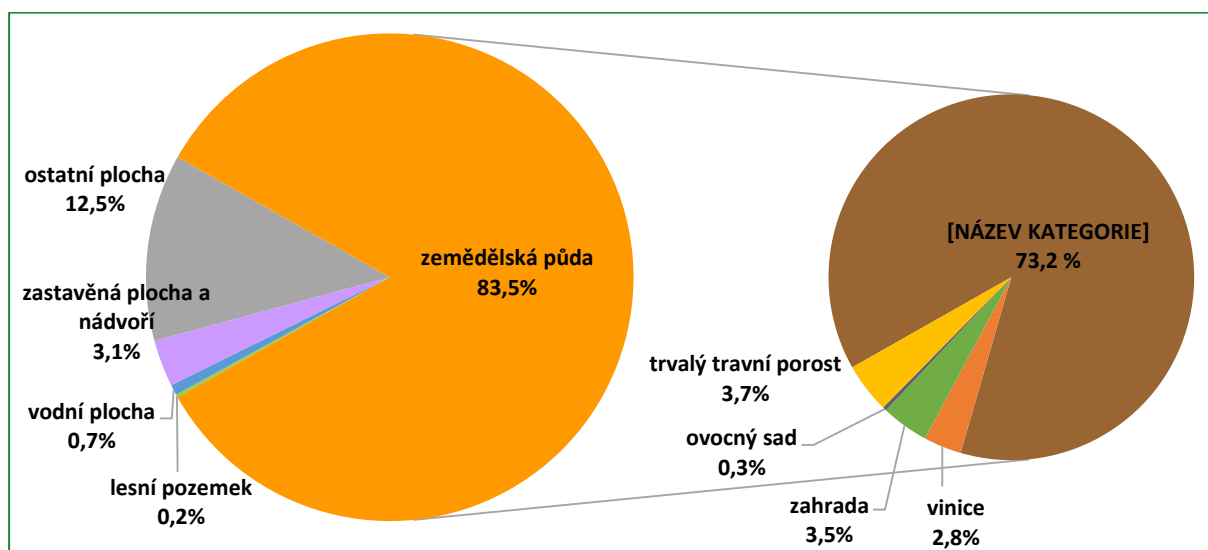
6. ŽIVOTNÍ PROSTŘEDÍ

Stav životního prostředí

Celková **rozloha** města Újezd u Brna, které se rozkládá na území Dyjsko-svrateckého úvalu, činí cca 1 307,21 ha, přičemž zdaleka největší podíl připadá na zemědělskou půdu (83,51 %), v níž dominuje orná půda (73,2 %, obr. 13). Rozloha jednotlivých druhů pozemků je stabilní, mění se pouze v desetinách hektarů.

Intenzivní zemědělské využití zdejších půd je dáno jejich úrodností – území města vyplňují nejúrodnější půdní typy – černozemě na severozápadě a černice na jihovýchodě. Příznivě se na úrodnosti zdejších půd podílí také jejich geologické složení, neboť velkou severozápadní část území vyplňují spraše a sprašové hlíny, což jsou horniny, které zaručují velmi úrodné, a navíc i dobře obdělávatelné půdy. Jihovýchodní část tvoří nivní sedimenty. Velmi nízký podíl na celkové výměře města představují lesní pozemky (0,2 % rozlohy), ovocné sady (0,3 %) a vodní plochy (0,7 %). Na katastru města se nachází velmi malé množství ploch, které by se daly označit za přírodě blízké. Naopak je zde velké množství ploch zastavěných a krajina je silně antropogenizovaná. Jako zastavěné plochy můžeme označit nejen kategorii „zastavěná plocha a nádvoří“, ale i kategorii „ostatní plocha“, což jsou obvykle dopravní komunikace, parkoviště, různé manipulační plochy, hřbitovy, sportoviště apod. Podíl těchto ploch ve městě činí 15,5 % (3,1 % zastavěná plocha a nádvoří + 12,5 % ostatní plocha), což je v rámci ČR nadprůměr (průměrné hodnoty za ČR činí 1,7 % + 9 %, tj. celkem 10,7 %).

O stavu krajiny vypovídá koeficient ekologické stability, který dosahuje pouze hodnoty 0,1. To značí území s maximálním narušením přírodních struktur, kdy základní ekologické funkce musí být intenzivně a trvale nahrazovány technickými zásahy. Vzhledem k vysokému stupni zemědělského hospodářského využití krajiny je snížena i retenční schopnost území.



Obr. 13: Využití půdy na území města Újezd u Brna k 31. 12. 2021

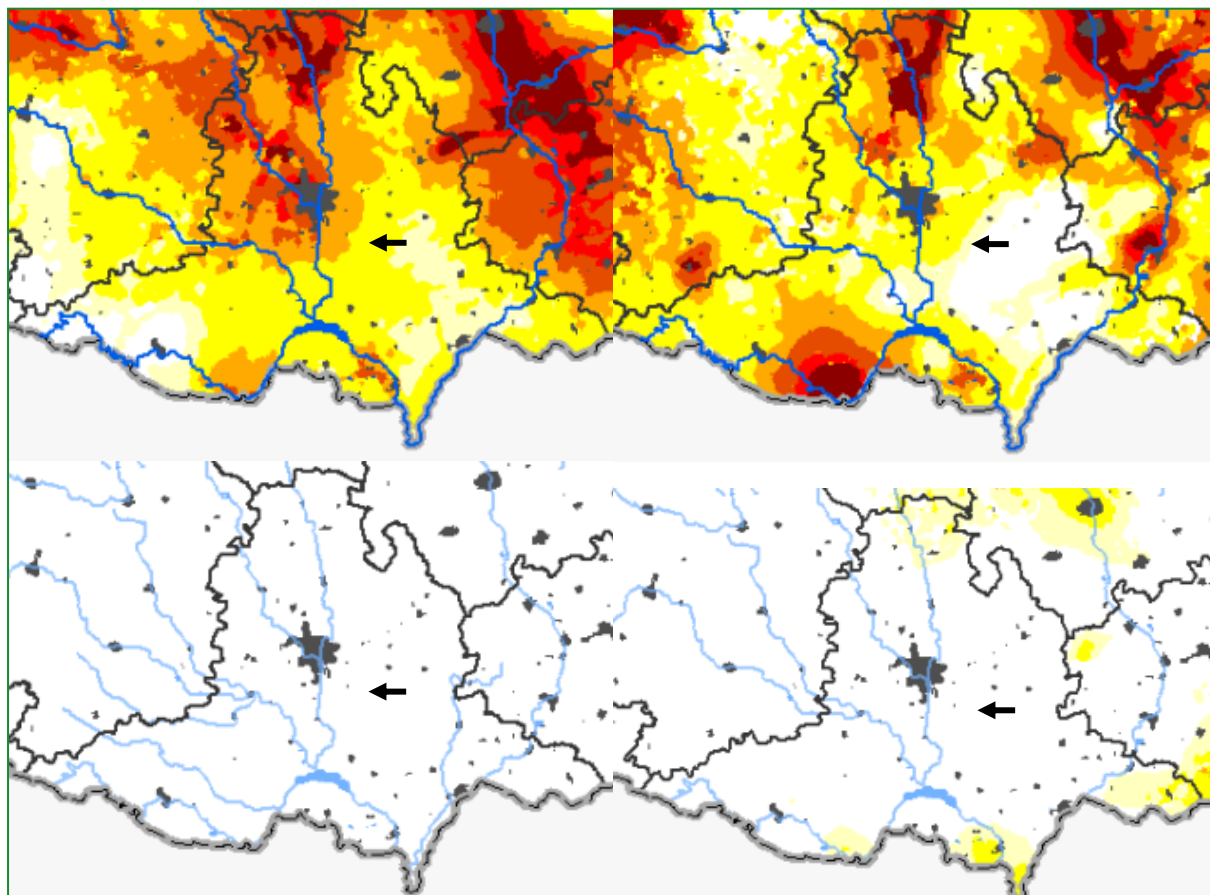
Pramen: Městská a obecní statistika (MOS), Český statistický úřad

Území města Újezd u Brna lze dle klimaticko-geografického vymezení (Quitt, 1971)¹ zařadit do **teplé podoblasti – T4**. Tato podoblast zahrnuje celé území jižní Moravy sahající od jihu Brna až po hranice s Rakouskem. Je charakteristická tím, že léto je zde většinou velmi dlouhé, velmi teplé a velmi suché, jaro a podzim jsou povětšinou velmi krátké a teplé a zima bývá velmi krátká, teplá a suchá až velmi suchá. Roční úhrn srážek zpravidla nepřesahuje 650 mm.

¹ V České republice byly vymezeny 3 základní oblasti (teplá – T, mírně teplá – MT a chladná – CH), které se dále člení do jednotlivých podoblastí (T1–T5, MT1–MZ11 a CH1–CH7).

Vzhledem ke skutečnosti, že půda je pro člověka jednou z nejcennějších složek přírodního bohatství, je nezbytné ji chránit. Především v důsledku antropogenních zásahů je však (orná) půda stále větší měrou ohrožována **erozí**, a to buď erozí vodní, nebo větrnou. Z hlediska potenciálního ohrožení půdy větrnou erozí je jako půda náchylná k erozi klasifikována půda v severozápadní části města nazývaná „Za Kříby“. Je zde i velké riziko vodní eroze, kdy jsou zde pěstovány plodiny problematické z hlediska zadržování vodních srážek. Podél polní cesty na Starou horu chybí záchytný příkop (remízek, alej). Z hlediska vodní eroze jsou za extrémně ohrožené dále považovány pozemky na východě města ve svahu směrem ke Staré hoře. Velkým problémem je větrná eroze. Chybí oddělení polí a intravilánu města záchytnou zelení a členění polí remízky. Prach z polí je běžně v ulicích. Právě k ochraně pozemků, resp. půdy před erozí slouží mimo jiné i pozemkové úpravy. Město má provedené **komplexní pozemkové úpravy**. Jejich realizace byla zahájena v roce 2006 a ukončena v roce 2016. Na území města není evidována žádná svahová nestabilita ani poddolovaná území.

V posledních letech se na území Česka projevují stále více důsledky změny klimatu. S nárůstem průměrné roční teploty dochází k většímu výparu, a tedy i většímu a dlouhodobějšímu **suchu**. Za poslední čtyři roky však není možné na území města Újezda u Brna a jeho okolí vysledovat jednoznačný trend. Při porovnání dat za stejné období let 2018–2021 (26. týden, tj. poslední týden v červnu) je evidentní, že situace je velmi proměnlivá – zatímco v letech 2018 a 2019 bylo sucho poměrně značné, v letech 2020 a 2021 se projevilo nesrovnatelně méně. Obecně jsou však rovinaté oblasti bez trvalé vegetace ohroženy víc než např. zalesněné oblasti. Proto je nutné efektivnější hospodaření s vodou v zastavěných oblastech, ale i v krajině např. budováním opatření, která vodu v krajině zadrží. Ke snižování výparu a zadržování vody v krajině slouží **zeleň**, a to zeleň ve městě. Přímo v intravilánu se nachází park na místě bývalého hřbitova a park u penzionu. Ostatní zeleň v ulicích je spíše nahodilá.



Obr. 14: Intenzita sucha v Jihomoravském kraji v půdním profilu 0–100 cm, 26. týden let 2018, 2019, 2020, 2021 (zleva nahoře, doprava dolů)

Zdroj: <https://www.intersucho.cz>, ← hrot šipky ukazuje polohu města Újezd u Brna

Z hydrologického hlediska leží území města při hlavním evropském rozvodí Černého moře. Území města náleží k hlavnímu povodí řeky Moravy, kam je odvodňováno prostřednictvím Svratky do Dyje. Jediným větším vodním tokem na území města je řeka Litava. Jedná se o levostranný přítok řeky Svratky. Dále se na území města nachází část Otnického potoka, Mlýnský náhon a další nepojmenovaný vodní tok protékající obcí od jihovýchodu. U domova pro seniory se nachází Rychmanovský rybníček, u zemědělského družstva je závlahová nádrž Šmoldus. Část obce včetně obydlených domů kolem řeky Litavy leží v záplavovém území Q100 (stoletá voda). Nejvíce ohroženou částí města **povodněmi** jsou místní části Rychmanov a Šternov. Rizikem jsou také přívalové deště – bezejmenný pravostranný přítok Litavy, který není běžně zvodnělý, přivádí povrchové vody z rozsáhlého území na severu, nad tratí, a ohrožuje lokalitu Sádky.

Kvalita ovzduší je ve městě dobrá. Mírně vyšší koncentrace je u poléťavých částic prachu PM₁₀, resp. PM_{2,5}. Ve městě také není lokalizován žádný velký (stacionární) zdroj znečištění, takže veškeré znečištění pochází z dopravy, vliv může mít i lokalizace města v těsném zázemí Brna. Blízkost Brna má také vliv na světelné znečištění, které se projevuje zesvětlením noční oblohy.

Jako brownfield, tj. starý nevyužívaný areál, je evidována plocha bývalého koupaliště a zemědělské družstvo.

Ochrana životního prostředí

Na území města Újezda u Brna se podle Ústředního seznamu ochrany přírody nachází tři chráněné lokality. Do maloplošných chráněných území spadá **přírodní památka Špice**, která se překrývá s **evropsky významnou lokalitou (EVL) Špice**. Předmětem ochrany jsou panonské sprašové trávníky s výskytem řady významných druhů rostlin a živočichů, zejména katránu tatarského. Druhou EVL na území města jsou Zřídla u **Nesvačilk** – předmětem ochrany jsou vnitrozemské slané louky se zdroji minerální vody Šaratica. Mimo tohoto místa se její hlavní zdroje nacházejí u Nesvačilk, Těšan a obce Šaratic. Toto území také spadá do ochranného pásma přírodních léčivých zdrojů.

Východní částí katastru města prochází nadregionální biokoridor K 132. Ve východní části obce, v okolí Staré hory, je vymezeno regionální biocentrum Pracký kopec. Na nadregionální biokoridor navazují lokální prvky **USES** – v jižní části katastru obce lokální biocentrum ÚSES (LBC Špiglos), lokální biocentra Zadní Příčky a Nad rybníkem. Lokální USES reprezentuje také hydrická větev trasována korytem Litavy s biocentrem Za mlýnem, Litavské louky a malou částí zasahuje i biocentrum U Šaratic.

Shrnutí:

Újezd u Brna se rozkládá v Dyjsko-svrateckém úvalu, což je jedna z nejúrodnějších oblastí v České republice. To je podmíněno mj. geologickým podložím, na kterém se vyvinuly velmi kvalitní půdy, či teplým klimatem. Mimo jiné i v důsledku intenzivní zemědělské činnosti, resp. vysokému podílu orné půdy, jsou místní ekosystémy nestabilní. Části města jsou ohrožena povodněmi, zejména z přívalových dešťů. Kvalita ovzduší je dobrá, jelikož městem neprochází žádný klíčový dopravní tah, ani zde nejsou velké zdroje znečištění. Blízkost města Brna má vliv na světelné znečištění.

Na území města zasahují dvě evropsky významné lokality a jedna přírodní památka. Městem prochází část nadregionálního biokoridoru a je zde jedno regionální biocentrum. Ostatní prvky ÚSES mají jen lokální význam.

7. SPRÁVA MĚSTA

Řízení města

Újezd u Brna leží ve správním obvodu obce s rozšířenou působností i obce s pověřeným obecním úřadem Šlapanice. Samotné město je obcí se základním rozsahem přenesené působnosti. Na městském úřadě je vedena matrika, místně příslušný stavební úřad je na obecním úřadě v Sokolnicích.

Organizačními složkami města jsou městská policie, Městská Jiráskova knihovna a jednotka sboru dobrovolných hasičů.

Mezi příspěvkové organizace města patří Mateřská škola Újezd u Brna, okres Brno-venkov, příspěvková organizace se sídlem na ulici Palackého 200 a Základní škola Újezd u Brna, okres Brno-venkov, příspěvková organizace se sídlem na ulici Školní 284.

Z volených představitelů města je v období 2018–2022 pro výkon své funkce uvolněna starostka, místostarosta a jedna zastupitelka. Místostarostka vykonává svoji funkci jako neuvolněná členka zastupitelstva.

Zastupitelstvo města zřizuje pouze povinný finanční a kontrolní výbor. Rada města jako své poradní orgány zřizuje stavební komisi, kulturně-školskou komisi, sociálně-zdravotní komisi, komisi životního prostředí, komisi pro sport, komisi pro rozvoj města a inventarizační a likvidační komisi.

Město má cca 50 zaměstnanců v různých pracovněprávních formách. Chod městského úřadu zajišťuje 8 pracovníků. Knihovna má dvě zaměstnankyně. Činnost městské policie zajišťuje velitel a dva strážníci. Další zaměstnanci spadají do pracovní skupiny města. Jedna pracovnice zajišťuje provoz Mezigeneračního centra a Family Pointu.

Město Újezd u Brna má svoje vlastní internetové stránky (<https://ujezdubrna.cz>) a oficiální stránku na Facebooku (<https://www.facebook.com/mestoujezdubrna>), kde se nachází potřebné informace o městě. Dále mají občané k dispozici mobilní aplikaci Česká obec a infokanálové televize.

Šestkrát ročně vychází Městský zpravodaj, kde jsou uvedeny informace o městě, o kulturních akcích i činnostech jednotlivých spolků.

Územní plán města byl vydán 18. 6. 2012. Dne 25. 2. 2019 byla pod bodem usnesení č. 5 vydána formou opatření obecné povahy Zastupitelstvem města Újezd u Brna Změna č. 1A územního plánu Újezd u Brna, která nabyla účinnosti dne 21. 3. 2019 (řešila jen území bývalého mlýna, koupaliště a blízkého okolí). V roce 2022 se dokončuje Změna č. 1 územního plánu Újezda u Brna řešící ostatní území města.

Dle platného územního plánu jsou hlavními lokalitami pro výstavbu individuálního bydlení plochy na západním okraji města (pod železniční zastávkou, za ulicí 9. května a částí ulice Rozprýmová), u fotbalového hřiště a na východním okraji města na Rychmanově (za Domovem s pečovatelskou službou, za ulicí Česká a za evangelickým kostelem). Východně od silnice za koupalištěm je lokalita určená pro hromadné bydlení.

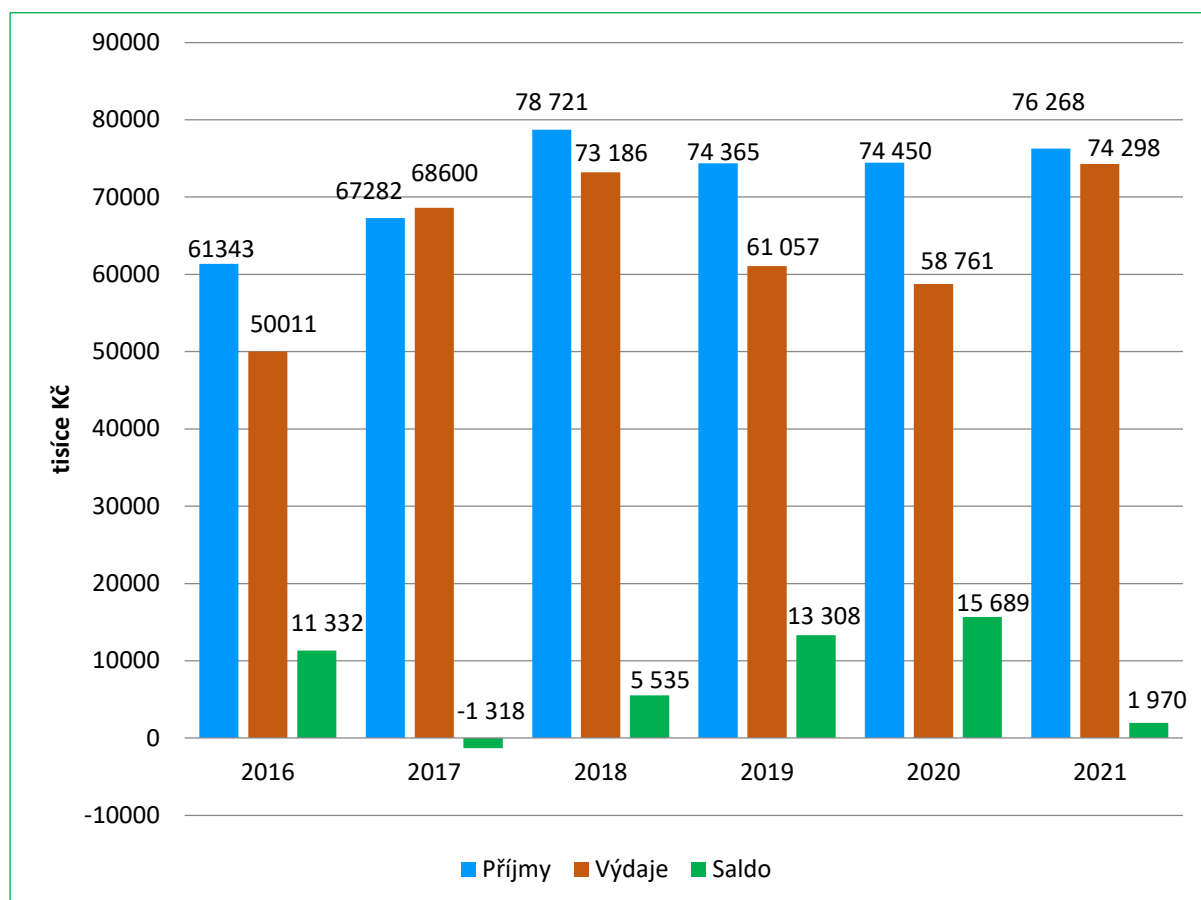
V roce 2020 se město zapojilo do Auditů Family Friendly Community. Uskutečnilo se dotazníkové šetření a na základě šetření a diskuzního workshopu byla zformulována doporučení na zlepšení podmínek pro život rodin ve městě.

V rámci projektu SMART MĚSTO – Újezd u Brna realizovaného od července 2017 do června 2019 vzniklo několik tematických koncepcí, které mohou sloužit jako podklad pro program rozvoje. Šlo zejména o koncepci dopravy, koncepci veřejného osvětlení a koncepci energetiky.

Město je členem Svazu měst a obcí ČR (od roku 1995), Dobrovolného svazku obcí Region Cezava a Mohyla míru – Austerlitz, o. p. s. Město leží na území Místní akční skupiny Slavkovské bojiště.

Hospodaření města

Město Újezd u Brna hospodařilo v posledních 6 letech převážně s přebytkovými rozpočty. V letech 2016–2021 vykázalo souhrnný přebytek ve výši cca 46,5 milionů Kč.

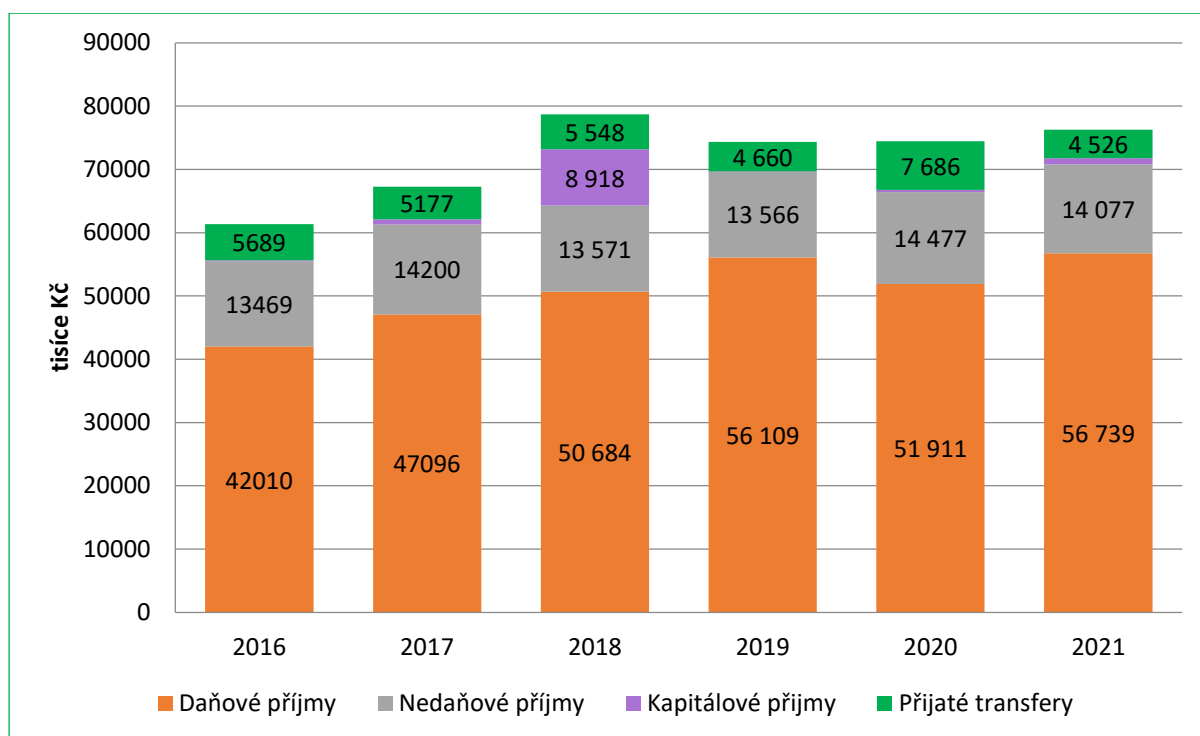


Obr. 15: Vývoj rozpočtového hospodaření města Újezd u Brna v letech 2016–2021

Pramen: portál monitor.statnipokladna.cz, zpracování GaREP, spol. s r.o.

Rozpočtové příjmy města se dlouhodobě pohybují na úrovni 70 mil. Kč. Daňové příjmy činily za posledních šest let průměrně 70 %. Nedaňové příjmy se ročně pohybují kolem 14 mil. Kč a tvoří téměř 20 % příjmů města. Jde zejména o příjmy z pronájmů a za poskytování služeb. Kapitálové příjmy jsou získávány prodejem dlouhodobého majetku a z tohoto titulu jsou nahodilé a ve většině let nízké. K většímu prodeji pozemků došlo pouze v roce 2018 (šlo o pozemky prodané firmě, která buduje bydlení pro seniory).

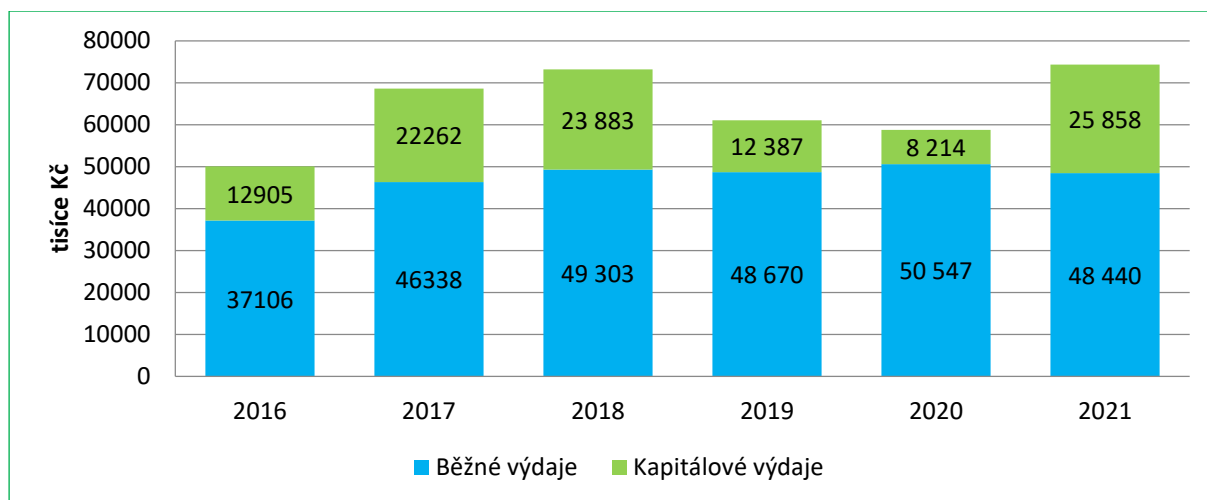
Přijaté transfery mají investiční a neinvestiční složku. Město v rámci nich pravidelně dostává příspěvek ze státního rozpočtu na výkon veřejné správy. Druhým hlavním zdrojem jsou získané dotace. V období 2016–2021 získalo město 6 mil. Kč dotací na investice.



Obr. 16: Struktura příjmů města Újezd u Brna v letech 2016–2021

Pramen: portál monitor.statnipokladna.cz, zpracování GaREP, spol. s r.o.

Podíl kapitálových (investičních) výdajů kopíruje investiční akce. Nejvyšší byly v letech 2017, 2018 a 2021 (22 mil. Kč, 24 mil. Kč a 26 mil. Kč). V uvedeném šestiletém období tvořily kapitálové výdaje cca 27 % z celkových výdajů.



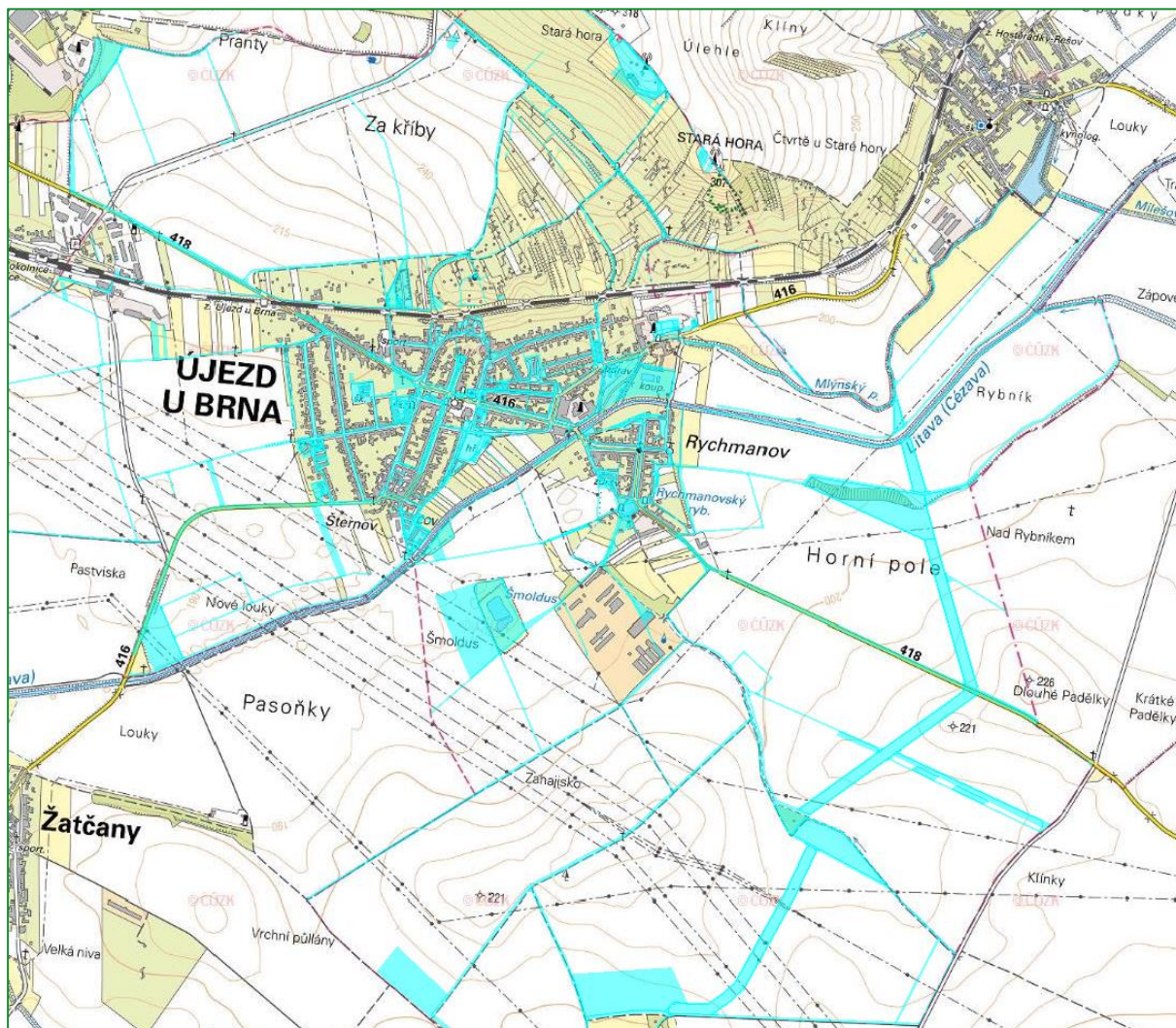
Obr. 17: Struktura výdajů města Újezd u Brna v letech 2016–2021

Pramen: portál monitor.statnipokladna.cz, zpracování GaREP, spol. s r.o.

Ke konci roku 2021 činila hodnota majetku města 584 mil. Kč, z čehož 521 mil. Kč připadalo na dlouhodobý hmotný majetek. Krátkodobý finanční majetek činil 57 mil. Kč. Současně mělo město 4,6 mil. Kč dlouhodobých závazků a 9,7 mil. Kč krátkodobých závazků.

V majetku města se nachází zejména budovy úřadu, mateřské školy a základní školy, kulturního domu Na Rychtě, penzionu, domu s pečovatelskou službou, bytové domy, budovy knihovny, zdravotního střediska, pošty, fotbalových kabin, smuteční síně, ubytovny u fotbalového hřiště, vojenského areálu, dále fotbalové hřiště a hřbitov a pozemky pod cestami, krajinnou zelení

a v menší míře i zemědělská půda. Pozemky v majetku města jsou na obrázku níže vyznačeny tyrkysovou barvou.



Obr. 18: Pozemky v majetku města Újezd u Brna

Pramen: www.cuzk.cz

Shrnutí:

Újezd u Brna je obcí se základním rozsahem přenesené působnosti, ve městě se nachází matrika. Město zřizuje mateřskou a základní školu. Město má vlastní městskou policii.

Město využívá širokou škálu nástrojů informování a komunikace s občany.

Město v posledních 6 letech hospodařilo převážně s přebytkovými rozpočty. 70 % příjmů tvoří daňové příjmy a 20 % nedaňové příjmy. Podíl investičních výdajů ve výši 27 % je poměrně příznivý.

Město má ve svém majetku velké množství budov a díky realizaci komplexních pozemkových úprav i síť polních cest a biokoridorů.

A.2 VÝCHODISKA PRO NÁVRHOVOU ČÁST

VYHODNOCENÍ DOTAZNÍKOVÉHO ŠETŘENÍ S OBYVATELI

Od poloviny prosince 2021 do poloviny ledna 2022 proběhlo dotazníkové šetření názorů obyvatel. Celkově se **zapojilo 299 obyvatel**, tj. 10,6 % z obyvatel starších 15 let. 128 respondentů vyplnilo papírový dotazník, 171 odpovědělo elektronicky. Někteří z nich neodpověděli na všechny otázky. Vyhodnocení každé otázky tedy vychází z počtu odpovědí na danou otázku.

Mezi respondenty bylo 41 % mužů a 59 % žen. Ve věku do 30 let bylo 36 osob (12,2 %), ve věku 30–49 let bylo 120 osob (40,8 %), ve věku 50–64 let 67 osob (22,8 %) a nad 65 let 71 osob (24,1 %).

47 % respondentů žilo ve městě od narození. Před více než 10 lety se přistěhovalo 38 % respondentů, v posledních 10 letech potom 15 % respondentů.

Děti mladší 18 let žily ve 47 % rodin respondentů.

Dobře se ve městě žije 80,2 % těch, kteří se zapojili do šetření (odpovědi velmi dobře a spíše dobře). To je mírně vyšší spokojenost, než bývá v obcích obvyklé.

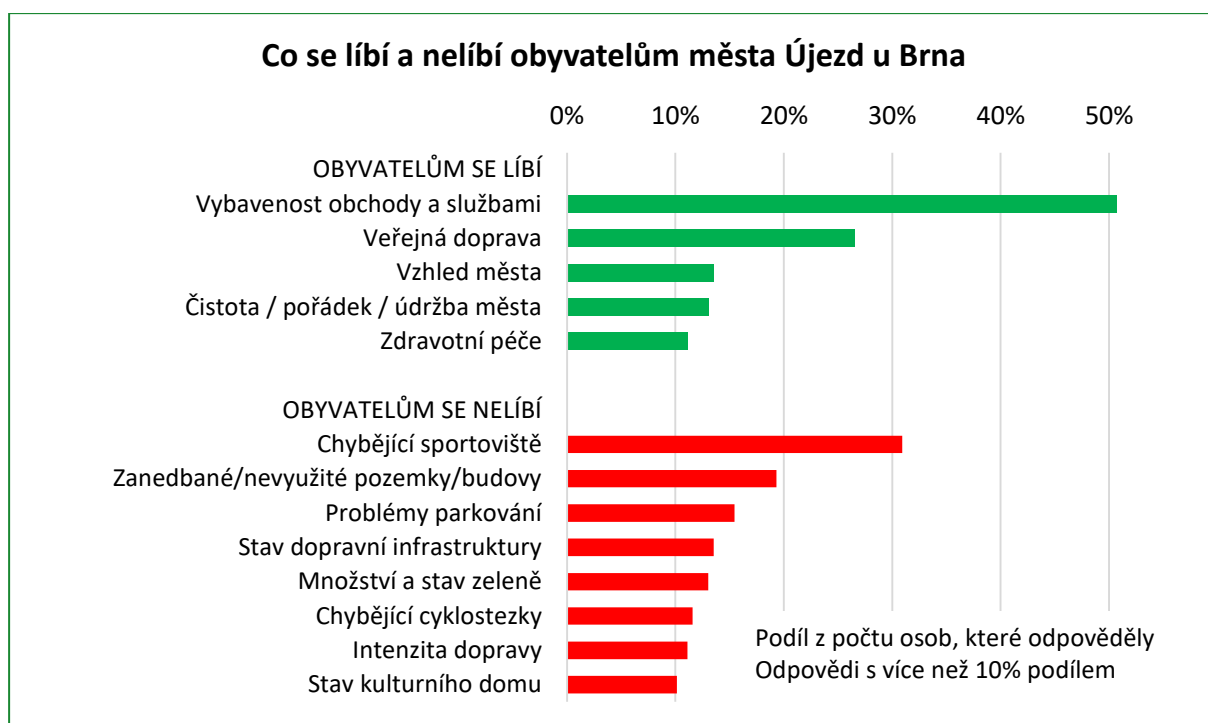


Obyvatelům Újezda se **nejvíce líbí vybavenost obchody a službami (včetně zdravotních). Toto uvedla více než polovina obyvatel. Na druhém místě si obyvatelé cení kvalitní veřejné dopravy a dobrého dopravního spojení do Brna.** Velmi pozitivně je také vnímán vzhled města, čistota a pořádek ve městě spolu s údržbou města. Obyvatelé jsou také velmi často rádi za dostupnou zdravotní péči. Více obyvatel ještě oceňuje např. parky a zeleň, akce ve městě či blízkost Brna.

Z hlediska věkových kategorií nejvíce oceňují dobrou vybavenost obyvatelé v kategoriích 50–64 let a 30–49 let. Kvalitní veřejnou dopravu, stejně tak zdravotní péči více akcentují obyvatelé nad 50 let. V ostatních méně čtených tématech není dostatek odpovědí pro jasné závěry, nicméně obyvatelé do 50 let častěji zmiňovali věci související s dětmi (školy či dětská hřiště).

Obyvatelům se v Újezdě **nejvíce nelíbí chybějící sportoviště (uvedlo 31 % respondentů), a to nejčastěji chybějící koupaliště/bazén a také kluziště. Dále jsou velmi negativně vnímány zanedbané/nevyužité pozemky/budovy** (pozemek bývalého koupaliště, pozemek bývalého mlýna, hřbitov a okolí či objekt č. 1). **Následuje kritika parkování** (nedostatek parkovacích míst a také parkování na chodnících, hlavních komunikacích) **a stavu dopravní infrastruktury** (poměrně vyrovnaně stav místních komunikací i stav cest pro pěší). Dále byli občané často nespokojeni s množstvím a stavem zeleně, s chybějícími cyklostezkami, intenzitou dopravy a stavem kulturního domu.

Chybějící sportoviště nejvíce kritizují obyvatelé do 50 let (v případě obyvatel do 30 let je to ale téměř polovina). Zajímavé je, že zanedbané prostory významněji odsuzovali respondenti do 30 let a nad 65 let. Ostatní rozdíl mezi věkovými kategoriemi nejsou zásadní.



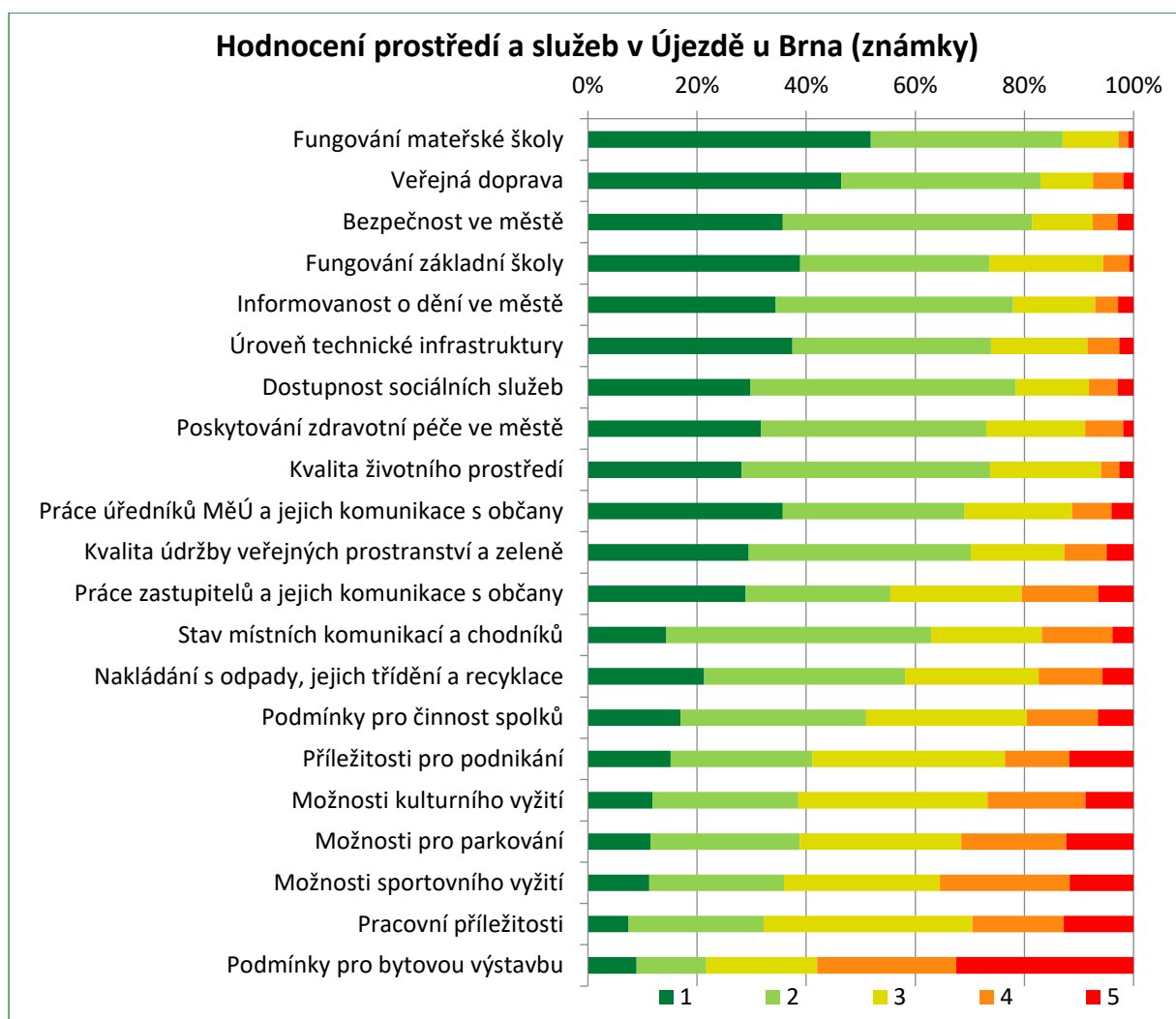
Občanům v Újezdě **nejvíce chybí sportoviště (sportovní hala, dále i kluziště či venkovní sportoviště pro děti), koupaliště/bazén a cyklostezky. Dále obyvatelé často žádali zlepšení zdravotní péče, více zeleně/přírody a kulturní dům.** Vícekrát zazněla potřeba po nabídce nějakého typu volnočasové aktivity/akce, vnitřní posilovny/fitness či wellness/sauny, případně větší nabídky bydlení.

Sportoviště žádají nejvíce mladší obyvatelé a s rostoucím věkem se potřeba snižuje. V případě koupaliště je potřeba poměrně vysoká ve všech kategoriích do 65 let. Požadavky na zdravotní péči zcela dominují u kategorie seniorů. Zajímavé je, že nejvíce chyběla zeď a příroda nejmladším obyvatelům a tato potřeba s rostoucím věkem postupně klesala. Naopak kulturní dům nechyběl ani jednomu respondentovi ve věku do 30 let. Podněty k nabídce volnočasových aktivit byly naopak nejsilnější u nejmladší skupiny obyvatel (otázkou je, zda se zde mohl projevit vliv epidemie covid-19, kdy se delší dobu nemohly konat akce).

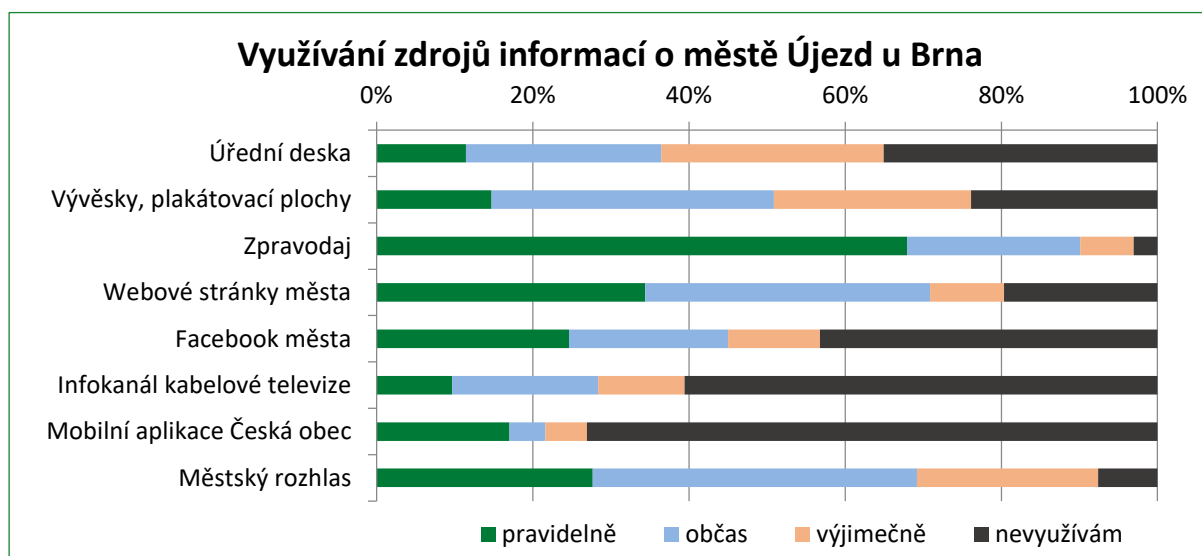
Obyvatelé komplexně hodnotili **prostředí a služby v Újezdě**. Jednotlivá témata známkovali na stupnici 1–5 jako ve škole. Pořadí témat na následujícím obrázku jsou řazena od nejlepší průměrné známky po nejhorší. *Odpovědi „nedokážu posoudit“ nejsou v grafu zahrnuty (nejvíce jich bylo u hodnocení fungování mateřské a základní školy, příležitostí pro podnikání).*

Nejlépe hodnoceny (nejnižší průměrná známka) jsou fungování mateřské školy, veřejná doprava, bezpečnost ve městě a fungování základní školy (průměrné známky menší než 2) a dále informovanost, technická infrastruktura a dostupnost sociálních služeb.

Jednoznačně nejhůře jsou hodnoceny podmínky pro bytovou výstavbu (známka 3,6), pracovní příležitosti (3,0) a možnosti sportovního vyžití (3,0). Všechna ostatní témata měla nižší průměrnou známku než 3,0.



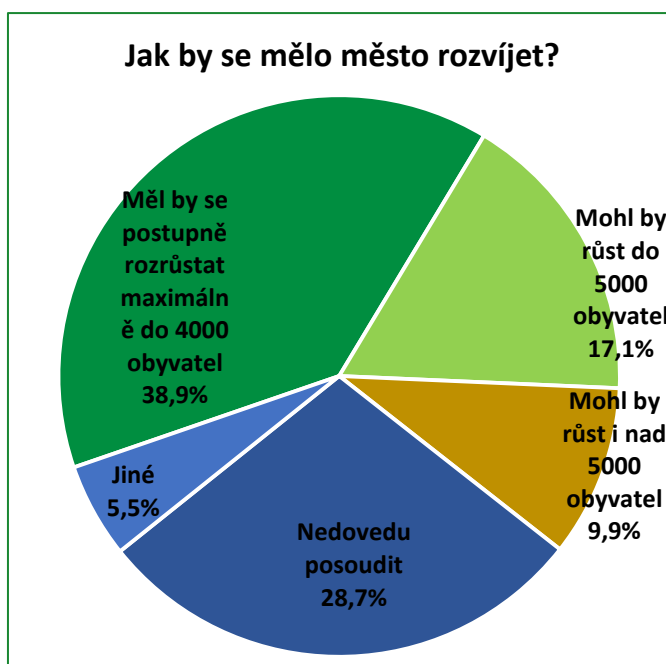
Hlavním zdrojem informací o dění ve městě je jednoznačně zpravodaj města, a to platí pro všechny respondenty v kategoriích od 30 let výše. Na druhém místě obyvatelé uváděli webové stránky. Zde je největší podíl pravidelných uživatelů ve věku 50–64 let, i když předcházející kategorie má podíl jen o něco málo nižší. Městský rozhlas je nejvýznamnějším zdrojem pro seniory. Facebook pravidelně využívá 50 % respondentů do 30 let.



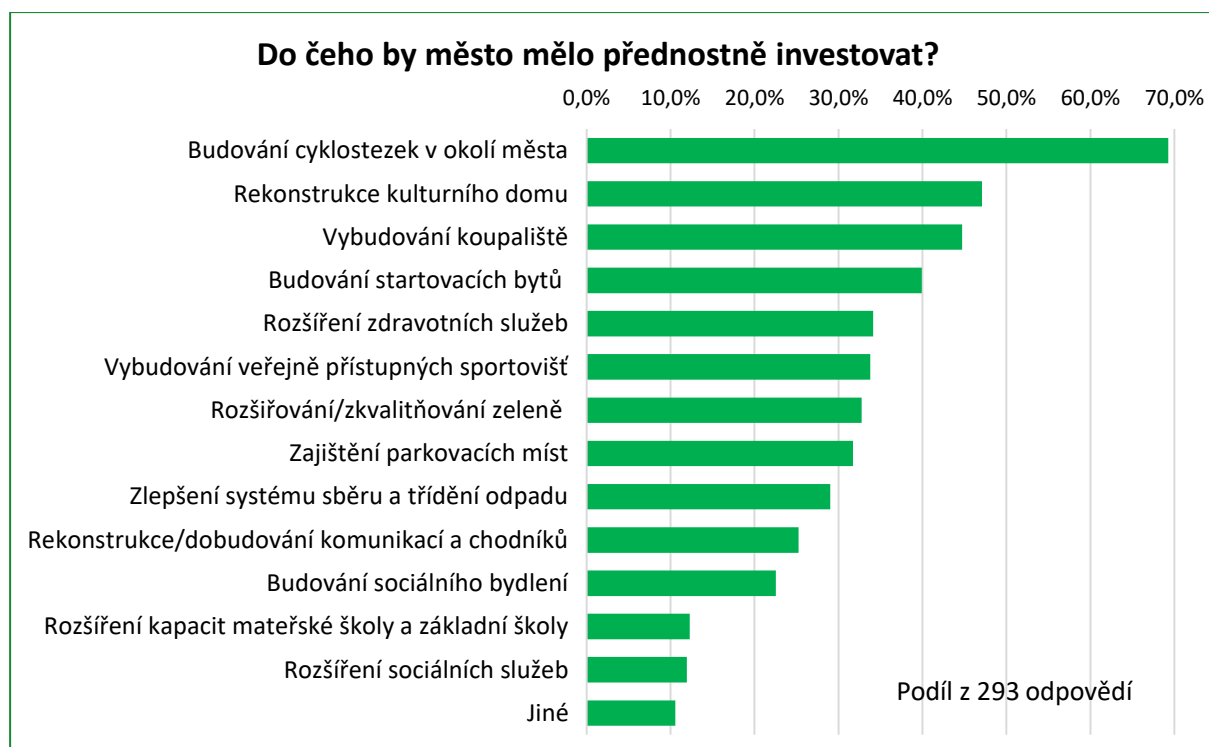
Komentáře ke zlepšení informování byly velmi různorodé. Mnohé z nich navíc vyjadřují spokojenost. Vícekrát zaznělo, že by bylo potřebné zpřehlednit webové stránky či upravit obsah zpravodaje.

Klíčovou otázkou pro budoucnost je, **jak by se město Újezd u Brna mělo početně rozvíjet**. Základní limit 4000 obyvatel vychází z toho, že minimálně tolik obyvatel bude mít město při realizaci již připravených stavebních projektů. **Největší podíl (39 %) respondentů by se s touto velikostí města spokojil**. Růst do 5000 obyvatel podporuje 17 % respondentů, nad 5000 obyvatel už jen 10 %. Velké množství respondentů se k této otázce nevyjádřilo.

Zatavení růstu města na velikosti 4000 obyvatel nejvíce podporují všechny věkové kategorie. Obyvatelé do 30 let více než ostatní podporují větší růst (senioři jsou nejméně pro, ale téměř polovina seniorů zde zvolila možnost „nedovedu posoudit“).



V případě **budoucích investic obyvatelé jednoznačně podporují** budování cyklostezek v okolí města, následně rekonstrukci kulturního domu, vybudování koupaliště a budování startovacích bytů. Nejnižší byla podpora rozšiřování sociálních služeb, rozšiřování kapacit škol (zde má ovšem město povinnost zajistit předškolní a základní školní vzdělávání) a budování sociálního bydlení.

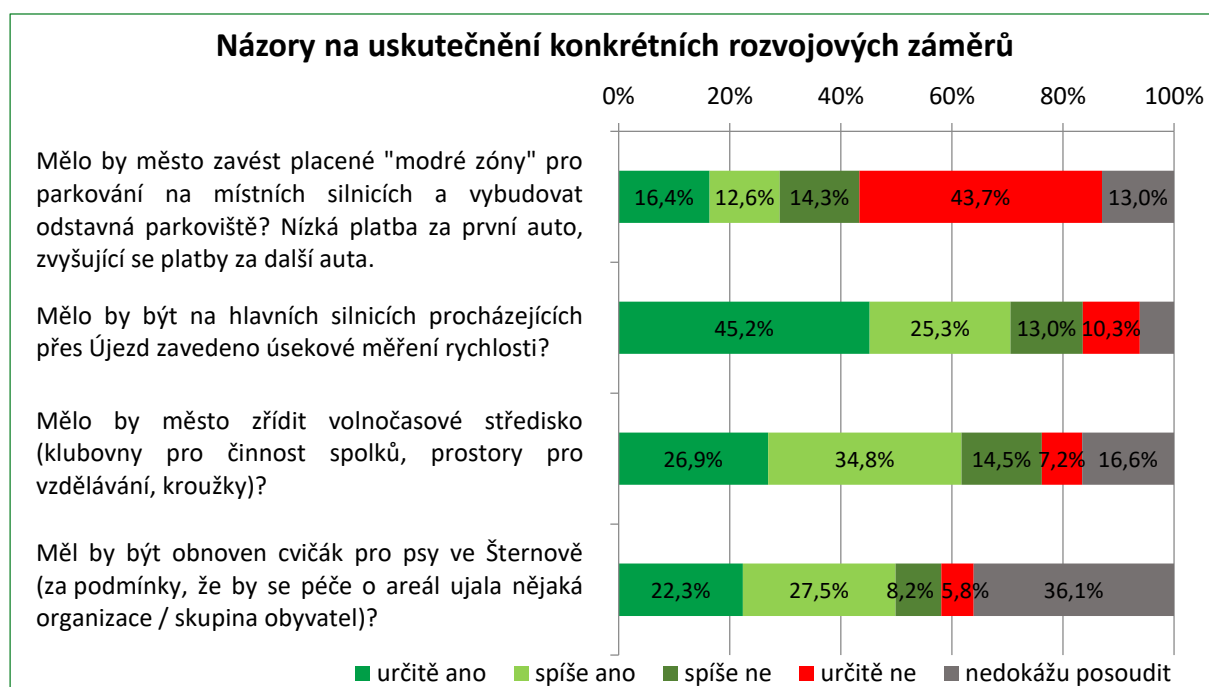


V dotazníku byli občané požádáni, aby se vyjádřili i k několika konkrétním rozvojovým otázkám. **Zavedení placených zón pro parkování bylo jednoznačně odmítnuto** (pro 29 %, proti 58 %, zbytek byli nerozhodní respondenti). Odmítlo je 72 % respondentů do 30 let. Naopak pro zavedení bylo 40 % osob z kategorie 50–64 let (oproti 20 % z nejmladší kategorie).

Naopak **zavedení úsekového měření rychlosti na hlavních silnicích má jednoznačnou podporu** (pro 71 %, proti 23 %). V kategorii do 30 let ho ale odmítá téměř polovina respondentů.

Stejně tak **občané souhlasí se zřízením volnočasového střediska** (pro 62 %, proti 22 %). Podpora je poměrně silná napříč věkovými kategoriemi, silnější je ale přece jen mezi dvěma mladšími kategoriemi.

K obnovení cvičáku pro psy ve Šternově se významná část respondentů nevyjádřila (36 %), mezi ostatními respondenty má však silnou podporu (pro 50 %, proti 14 %).



V závěru dotazníku byl zařazen ještě jeden konkrétní dotaz, a to: **Jak často využíváte vy, případně vaše děti, venkovní posilovnu na Rychmanově na Wolkerově ulici?** 70 % respondentů uvedlo, že posilovnu nevyužívá. Výjimečně ji využilo 25 % respondentů, alespoň jednou měsíčně 3 %, alespoň jednou týdně 2 % (zde byl nejvyšší podíl uživatelů mezi seniory).

Názory na řešení problematiky parkování ve městě byly rozporuplné. Prvním nejčtenějším názorem bylo, že je třeba více parkovacích míst. Druhý nejčtenější názor tvrdí, že parkování není problém. Další skupiny názorů přichází s různými řešeními. Je tak navrhováno parkování u vlastního domu na vlastním pozemku, zpoplatnění parkování, vybudování odstavných parkovišť. V případě parkování ve veřejném prostoru navrhují mnozí parkovací zálivy, parkování místo předzahrádek, zavedení jednosměrného provozu v úzkých ulicích. Současně je opakovaně zdůrazňováno, že by se nemělo parkovat na silnicích a chodnicích. Vzhledem k roztržitému rozdělení odpovědí nelze rozdíly mezi věkovými kategoriemi zobecňovat.

Co se týká zlepšení krajiny kolem města a životního prostředí, **38 % respondentů žádá více zeleně** (více stromů a keřů, výsadba alejí, remízků, zlepšení údržby). Další vícečetné hlasy chtějí úpravy krajiny (zejména kolem řeky), vybudování vodní plochy, budování cyklostezek, zlepšení stavu cest v krajině, naučné stezky či doplnění laviček a košů. Rozdíly podle věku nejsou příliš významné.

SWOT ANALÝZA

SWOT analýza na základě charakteristiky města zachycuje silné stránky / pozitiva, rozvojové faktory a slabé stránky /negativa / problémy jako **vnitřní faktory ovlivnitelné** městem.

Vnější faktory (příležitosti a ohrožení) vychází z posouzení obecných i konkrétních politických, ekonomických, sociálních, technologických, environmentálních a legislativních vlivů, které mohou mít dopad na rozvoj města.

SILNÉ STRÁNKY	SLABÉ STRÁNKY
<ul style="list-style-type: none"> ▪ Výhodná poloha a blízkost Brna ▪ Rostoucí počet obyvatel ▪ Spokojenost obyvatel se životem ve městě ▪ Bohatá spolková činnost ▪ 11 větších zaměstnavatelů ▪ Kompletní vybavenost technickou infrastrukturou ▪ Dobrý stav místních komunikací ▪ Dobrá obslužnost veřejnou dopravou ▪ Dobrá vybavenost komerčními službami ▪ Dobrá vybavenost sociálními a zdravotními službami ▪ Nabídka bydlení pro seniory ▪ Prostor Staré hory ▪ Zpracované komplexní pozemkové úpravy 	<ul style="list-style-type: none"> ▪ Nedostatečná kapacita čistírny odpadních vod ▪ Neefektivní veřejné osvětlení ▪ Nedostatečné parkovací kapacity v ulicích ▪ Chybějící cyklostezky ▪ Malý potenciál cestovního ruchu ▪ Špatný stav budovy zdravotního střediska ▪ Špatný stav budovy kulturního domu ▪ Zhoršování výkonů městské knihovny ▪ Chybějící sportoviště (koupaliště, kluziště) ▪ Zanedbané prostory ve městě ▪ Intenzivní zemědělská výroba v okolí města ▪ Velký podíl zastavěných ploch ▪ Část území ohrožena povodněmi ▪ Nedokončená realizace společných zařízení v rámci komplexních pozemkových úprav
PŘÍLEŽITOSTI	HROZBY
<ul style="list-style-type: none"> ▪ Využití nových technologií ▪ Zvyšující se trend trvalé udržitelnosti v oblasti hospodaření s energiemi a nakládání s odpady ▪ Nastavení financování a legislativy ve smyslu dlouhodobého a udržitelného provozu a rozvoje vzdělávání, zdravotní a sociální péče, kultury a sportu ▪ Nabídka dotačních programů na krajské, národní a evropské úrovni ▪ Elektronizace/digitalizace státní správy i samosprávy ▪ Vybudování obchvatu města ze strany kraje 	<ul style="list-style-type: none"> ▪ Celorepublikový trend stárnutí populace ▪ Výrazná individualizace života obyvatel, tím pádem i oslabení angažovanosti a spolkové činnosti ▪ Zvyšující se motorizace a automobilizace společnosti (včetně tlaku na parkovací místa), zvyšující se tranzitní doprava ▪ Zvyšující se tlak na zdravotní a sociální péči v důsledku demografického stárnutí a individualizace života ▪ Negativní projevy změny klimatu (sucho a s tím spojený nedostatek vody, eroze půdy, intenzivní meteorologické jevy) ▪ Invazní šíření pajasanu žláznatého a javoru jasanolistého ▪ Nadměrný tlak na rezidenční a komerční výstavbu (v důsledků toho např. snižování zeleně)

B. NÁVRHOVÁ ČÁST

B.1 VIZE ROZVOJE MĚSTA

Vize představuje dlouhodobý obraz o budoucnosti města, o tom, jak by se město mělo měnit a vyvíjet. **Vize je tedy „směrovkou“ rozvoje**, ze které se odvozují zásadní principy pro rozvoj města.

Vize Újezd u Brna v roce 2030

Klidné město s dobrou vybaveností a příjemným prostředím

Proběhne výstavba bydlení v lokalitách vymezených územním plánem a následně se počet obyvatel stabilizuje. Nové i stávající obyvatelé se podaří více vtáhnout do dění města a posílit jejich vztah k městu.

V návaznosti na zvýšení počtu obyvatel dojde k posílení občanské vybavenosti města i nabídky komerčních služeb. Kapacity školství, zdravotnictví a sociálních služeb budou dostávat potřebám obyvatel. Dojde zejména k vybudování nové MŠ v blízkosti nových bytových komplexů a bude rozšířena základní škola.

Zlepší se možnosti sportování díky vybudování sportovní haly, obnovení koupaliště a zlepšení podmínek pro neorganizované sportování. Pro společenské akce bude k dispozici moderní kulturní dům. Ve městě bude pravidelná a pestrá nabídka kulturních i volnočasových aktivit pro všechny generace.

Město bude napojeno zpevněnými cyklostezkami na okolní obce i na Mohylu míru. Zlepší se síť a kvalita cest v okolí města. Dojde ke zlepšení organizace parkování a ke zvýšení bezpečnosti dopravy.

Bude dobudována a zkvalitněna technická infrastruktura, zejména čistírna odpadních vod a systém veřejného osvětlení. Budou vyřešeny zanedbané prostory a budovy. Bývalý vojenský areál na Staré hoře bude využit.

V zemědělské krajině přibude zeleně a budou zrevitalizovány prostory kolem řeky i na Staré hoře.

B.2 OPATŘENÍ A AKTIVITY

Opatření zastřešuje soubor rozvojových aktivit k určitému tématu. Opatření jsou seskupena do čtyř základních **rozvojových oblastí**. Rozvojové aktivity mají různý charakter podle typu tématu. Rozlišit tak lze 3 základní typy aktivit:

- konkrétní investiční projekty města,
- činnosti ke zlepšení určitého tématu,
- podpora činností/projektů realizovaných jinými subjekty.

Jednotlivé aktivity jsou dle potřeby doplněny komentářem přibližujícím jejich pojetí, stav připravenosti či další souvislosti realizace.

Přehled rozvojových oblastí a opatření

A. Kvalitní a široká vybavenost města

- A.1 Zkvalitnění veřejné vybavenosti a služeb
- A.2 Zlepšení podmínek pro volnočasové aktivity
- A.3 Usměrnování podmínek pro bydlení

B. Funkční technická a dopravní infrastruktura

- B.1 Dobudování a rekonstrukce sítí a zařízení technické infrastruktury
- B.2 Rozvoj odpadového hospodářství
- B.3 Zlepšení fungování dopravního systému a bezpečnost dopravy
- B.4 Řešení parkování
- B.5 Budování cyklostezek a rozšíření sítě cest

C. Příjemné prostředí pro život a pestrá krajina

- C.1 Zpříjemnění prostředí ve městě
- C.2 Zlepšení stavu krajiny

D. Koncepční rozvoj a zapojení obyvatel

- D.1 Zkvalitnění řízení města
- D.2 Posílení zapojení občanů a komunikace s občany

A. KVALITNÍ A ŠIROKÁ VYBAVENOST MĚSTA

A.1 Zkvalitnění veřejné vybavenosti a služeb

Základní škola

- A.1.1 Modernizace stávajících odborných učeben ZŠ (*učebna fyziky, jazykové učebny I a II, učebny informatiky I, školní kuchyňky, čítárny*)
- A.1.2 Vybudování a modernizace kabinetů a zázemí pro pracovníky ZŠ
- A.1.3 Vybudování učebny informatiky II., multimediální učebny, přírodovědné učebny ZŠ
- A.1.4 Rozšíření ZŠ (*nové křídlo nebo půdní vestavba*)
- A.1.5 Zajištění vnitřní konektivity ZŠ
- A.1.6 Modernizace stávajících kmenových učeben ZŠ (*dotykové tabule, výmalba, elektroinstalace*)
- A.1.7 Vybudování zázemí pro družinu ZŠ (*přeskupení vnitřních prostor nebo vybudování nových*)
- A.1.8 Vybudování venkovního hřiště pro školní družinu ZŠ

Mateřská škola

- A.1.9 Přístavba MŠ (*speciální třída, další běžná třída, zázemí pro zaměstnance, hlavní vstup*)
- A.1.10 Zateplení a nová fasáda MŠ (*včetně výměny některých oken a opravy žaluzií*)
- A.1.11 Modernizace a doplnění vybavení tříd MŠ
- A.1.12 Vybudování dalších venkovních učeben MŠ (*využití prostorů u tříd, teras...*)
- A.1.13 Revitalizace zahrady MŠ a dovybavení herními prvky
- A.1.14 Rozšíření logopedické péče a logopedické prevence v MŠ
- A.1.15 Vybudování MŠ poblíž obytného souboru Tři dvory (*před výstavbou souboru*)

Ostatní vybavenost

- A.1.16 Vybudování nového zdravotního střediska (*zvažují se různé možnosti umístění/řešení s cílem soustředění všech lékařských služeb v jedné lokalitě; variantou je i přístavba ke stávajícímu středisku*)
- A.1.17 Rekonstrukce budovy stávajícího zdravotního střediska (*jiné využití, nebo po opravě/přístavbě znovu využití pro zdravotnictví*)
- A.1.18 Udržení, případně rozšíření zdravotnických služeb (*v souvislosti s vybudováním nového zdravotního střediska*)
- A.1.19 Propagace a využití potenciálu knihovny
- A.1.20 Zřízení volnočasového střediska (vedle knihovny; sál/klubovny pro činnost spolků, prostory pro vzdělávání, kroužky)
- A.1.21 Rozvoj mezigeneračního centra a služeb pro rodiny a seniory
- A.1.22 Zpřístupnění veřejného WC formou zpoplatnění

A.2 Zlepšení podmínek pro volnočasové aktivity

- A.2.1 Modernizace kulturního domu Na Rychtě *(projekt je v přípravě)*
- A.2.2 Výstavba sportovní haly *(v roce 2022 začíná realizace, součástí bude mimo jiné i posilovna)*
- A.2.3 Dobudování venkovních sportovišť u sportovní haly
- A.2.4 Vybudování místa pro koupání *(koupaliště či přírodní biotop, do 2030 studie řešení a projektová příprava, dřívější realizace v případě získání dotace)*
- A.2.5 Zprovoznění kluziště *(k dispozici je chladicí jednotka, nutné nové rozvody, variantou může být i mobilní kluziště)*
- A.2.6 Zajištění volně přístupných sportovišť *(bude zpřístupněna část areálu fotbalového hřiště, volně přístupné je hřiště u klubovny v parku, prostor pro sport/hry bude, v případě realizace výstavby, i v lokalitách Pod Tratí a za ulicí 9. května)*
- A.2.7 Vybudování workoutového a dětského hřiště u fotbalového hřiště
- A.2.8 Vybudování workoutového hřiště v parku u penzionu
- A.2.9 Umístění drobných her na veřejných prostranstvích *(např. venkovní stoly na ping-pong, venkovní šachy, frisbee, pétanque)*
- A.2.10 Vybudování naučné stezky *(např. přes Starou horu na Špici, k Mohyle míru, využití stezky k budování identity obyvatel a k přilákání návštěvníků)*
- A.2.11 Podpora obnovy cvičáku pro psy ve Šternově *(pokud péči převezme nějaká skupina občanů, jinak alespoň revitalizace prostoru)*
- A.2.12 Posílení nabídky kulturních akcí *(zvaní ochotnických souborů, předplatné a nabídka zájezdů na divadelní představení, akce pro mladší obyvatele)*
- A.2.13 Podpora činnosti a vybavení folklórních organizací působících ve městě *(např. pořízení krojů Dětského folklórního souboru Šternovjánek)*
- A.2.14 Podpora aktivit pro seniory

A.3 Usměrnění podmínek pro bydlení

- A.3.1 Zastavení rozšiřování ploch pro bytovou výstavbu *(s cílem stabilizace počtu obyvatel)*
- A.3.2 Zajištění kapacit sociálního bydlení pro řešení urgentních a dočasných sociálních potřeb
- A.3.3 Vyčlenění startovacích bytů *(dočasné bydlení pro mladé obyvatele, využití stávajících kapacit)*

B. FUNKČNÍ TECHNICKÁ A DOPRAVNÍ INFRASTRUKTURA

B.1 Dobudování sítí a zařízení technické infrastruktury

- B.1.1 Intenzifikace čistírny odpadních vod *(na 4500 EO)*
- B.1.2 Vybudování napojení na Čistírnu odpadních vod Modřice *(jako součást širšího plánu řešení čištění odpadních vod v mikroregionu Cezava)*

- B.1.3 Vyřešení nedostatečné kapacity kanalizace při příválových deštích (*dobudování dešťové kanalizace na ulice Štefánikova, problém při příválových deštích vzniká v důsledku malého spádu i na ulici Šternovské, ale i ve spodní části ulice Lidická*)
- B.1.4 Modernizace veřejného osvětlení (*výměna svítidel veřejného osvětlení a vybudování systému s možností regulace svítivosti během noci*)
- B.1.5 Dobudování infrastruktury v ulici Za Tratí (*na části ulice chybí plynovod, kanalizace a vodovod, zcela chybí chodník, komunikace je nevyhovující*)
- B.1.6 Spolupráce při přeložkách elektrického vedení do země
- B.1.7 Rozšíření hřbitova a přístavba zázemí (*včetně rozptylové loučky, parkoviště*)

B.2 Rozvoj odpadového hospodářství

- B.2.1 Doplnění míst s nádobami na tříděný odpad
- B.2.2 Pořízení popelnic na tříděný odpad do domácností (*plast, bioodpad*)
- B.2.3 Zlepšení systému sběru bioodpadu
- B.2.4 Osvětové programy na minimalizaci odpadů v domácnostech

B.3 Zlepšení fungování dopravního systému a bezpečnost dopravy

- B.3.1 Vybudování semaforů na nepřehledných a dopravně nebezpečných místech
- B.3.2 Doplnění přechodů pro chodce (*např. vyústění ulic 9. května a Revoluční na Nádražní*)
- B.3.3 Osvětlení přechodu pro chodce u školy
- B.3.4 Řešení dopravně nebezpečných míst (*dle koncepce dopravy, většinou jde o křižovatky a o zajištění výhledů*)
- B.3.5 Posílení preventivních opatření ke zpomalení dopravy (*modernizace a případné doplnění radarových informativních měřičů rychlostí, zpomalovací semafore apod., případně úsekové měření rychlosti na místech, kde jsou opakovaně porušována pravidla silničního provozu*)
- B.3.6 Podpora výstavby obchvatu města (*spolupráce s Jihomoravským krajem*)
- B.3.7 Rekonstrukce komunikace v ulici Za Tratí
- B.3.8 Rekonstrukce šternovského mostu
- B.3.9 Rekonstrukce rychmanovského mostu (*na ulici Wolkerova*)
- B.3.10 Podpora umístění světelných informačních tabulí o odjezdech a příjezdech vlaků a autobusů

B.4 Řešení parkování

- B.4.1 Rozšíření míst pro parkování na vhodných místech (*vybudování více zálivových parkovacích míst, menších „záchytných“ parkovišť v blízkosti obytných lokalit s nedostatkem parkovacích míst*)
- B.4.2 Regulace míst pro parkování z pohledu rezidentního parkování (*např. zamezení parkování dodávek v obytných oblastech*)
- B.4.3 Omezení parkování na silnicích (*zejména zamezení parkování aut na všech průjezdních silnicích II. třídy, např. ulice Masarykova*)

- B.4.4 Důslednější kontrola správného parkování
- B.4.5 Využití zatravněvacích /vsakovacích povrchů na parkovištích
- B.4.6 Zavedení jednosměrného provozu v úzkých ulicích a vyznačení míst pro parkování (např. Revoluční, Lidická, Legionářská)

B.5 Budování cyklostezek a rozšíření sítě cest

- B.5.1 Výstavba cyklostezky směrem na Žatčany (od Rychmanovského mostu po rychmanovské straně, od Šternovského mostu po újezdské straně; probíhají jednání s Povodím Moravy o technickém řešení)
- B.5.2 Výstavba cyklostezky směrem na Otnice (od areálu zemědělského družstva na Rychmanově podél větrolamu; vydáno stavební povolení, probíhá příprava podkladů pro podání žádosti o dotaci)
- B.5.3 Výstavba cyklostezky směrem na Hostěrádky (zvažována trasa kolem Mlýnského náhonu, ale vzhledem k širšímu záměru propojit cyklostezkou Židlochovice se Slavkovem u Brna by bylo systémovějším řešením vést cyklostezku kolem Litavy.)
- B.5.4 Vybudování cyklostezky od Penny na nádraží (na místě současného chodníku pro pěší a cyklisty, město již má k dispozici potřebné pozemky)
- B.5.5 Vybudování cyklostezky na Mohyly míru (pod vinohradem)
- B.5.6 Vybudování cyklostezky za ulicemi 9. května a Rozprýmova (v případě realizace výstavby v této lokalitě, cyklostezka by následně měla být napojena na cyklostezku na Žatčany)
- B.5.7 Obnova/doplnění polních cest (i v souvislosti s požadavkem na omezení výměry ploch s jednou plodinou)
- B.5.8 Zlepšení údržby polních cest
- B.5.9 Zlepšení stavu cest na Staré hoře
- B.5.10 Zajištění přístupu ke Šmoldusu od Šternova (pro pěší a cyklisty, řešení např. travnatým pruhem)

C. PŘÍJEMNÉ PROSTŘEDÍ PRO ŽIVOT A PESTRÁ KRAJINA

C.1 Zpříjemnění prostředí ve městě

- C.1.1 Obnova a doplnění zeleně v zastavěném území
- C.1.2 Obnova a doplnění veřejného mobiliáře (lavičky, odpadkové koše; odpočinková místa na dlouhých ulicích, na hřbitově)
- C.1.3 Vyřešení zanedbaných budov a ploch (zejména rozestavěná budova za knihovnou)
- C.1.4 Využití prostoru u bývalého Šternovského rybníka
- C.1.5 Pravidelné blokové čištění města

C.2 Zlepšení stavu krajiny

- C.2.1 Výsadba zeleně v krajině (např. lesopark, snaha o oddělení polí a intravilánu města záchytnou zelení a členění polí remízky)
- C.2.2 Výsadba příměstského parku
- C.2.3 Realizace územních systémů ekologické stability vymezených v komplexních pozemkových úpravách
- C.2.4 Dořešení protipovodňové ochrany města
- C.2.5 Vybudování protierozního pásu podél polní cesty na Starou horu u lokality Za Kříby (šlo by o záchytný příkop + případně remízek/alej; minimálně mezi cestou od hřbitova k cestě od Antoníčka)
- C.2.6 Výsadba alejí (podél polních cest, závisí na tom, zda jsou pozemky města dostatečně široké)
- C.2.7 Zlepšení stavu rybníka Šmoldus (rozhodnutí o způsobu využívání, dle toho systém péče)
- C.2.8 Podpora zlepšení ochrany přírodní rezervace Špice
- C.2.9 Omezení invazního šíření pajasanu žláznatého a javoru jasanolistého
- C.2.10 Revitalizace krajiny kolem řeky a vytvoření relaxačního prostoru
- C.2.11 Doplnění mobiliáře podél vycházkových tras (lavičky, odpadkové koše)

D. KONCEPČNÍ ROZVOJ A ZAPOJENÍ OBYVATEL

D.1 Zkvalitnění řízení města

- D.1.1 Důsledná práce s programem rozvoje (využívání při každodenní činnosti, pravidelná aktualizace)
- D.1.2 Větší využití dalších koncepcí města
- D.1.3 Využití pasportizace při efektivním nakládání s majetkem (např. pasport komunikací a dopravních značek, pasport veřejného osvětlení, pasport zeleně apod.; průběžná aktualizace)

D.2 Posílení zapojení občanů a komunikace s občany

- D.2.1 Posílení zapojení obyvatel města do života ve městě (účast na akcích, rozvojových aktivitách)
- D.2.2 Pravidelné zjišťování zpětné vazby od občanů (šetření, diskuze, setkání v terénu)
- D.2.3 Zlepšení informovanosti občanů o akcích (např. vytvořit celoroční kalendář akcí na webu, organizovat koordinační schůzky spolků)
- D.2.4 Posílení spolupráce spolků ve městě (součástí také využití spolků při posilování zapojení obyvatel, propagace činnosti spolků)
- D.2.5 Podpora sousedských komunitních vztahů (farmářské trhy, sousedské slavnosti, komunitní projekty, dobrovolnictví...)

B.3 PODPORA REALIZACE PROGRAMU

ZPŮSOB PRÁCE S PROGRAMEM ROZVOJE MĚSTA

Za **koordinaci** činností spojených s programem rozvoje města je odpovědný **starosta města**. Jednotlivé podklady jsou připravovány starostou či místostarosty města.

Sledování plnění programu rozvoje města provádí **komise pro rozvoj města** ve spolupráci se starostou města, a to každoročně v souvislosti s přípravou rozpočtu.

Program rozvoje města, případné související materiály a jednotlivé aktualizace programu rozvoje jsou **k dispozici v samostatné sekci na webových stránkách města**, dále na vyžádání na městském úřadě.

Program rozvoje města je **závazným podkladem pro rozhodování zastupitelstva města a pro činnost jednotlivých orgánů města**.

Program rozvoje, respektive akční plán je **závazným podkladem pro přípravu rozpočtu města**.

ZPŮSOB AKTUALIZACE

Návrhová část programu rozvoje bude aktualizována dle potřeby, ale **obvykle 1x za dva roky** v listopadu v souvislosti s přípravou rozpočtu na další rok bude uskutečněna **aktualizace aktivit návrhové části**. Aktualizace proběhne zejména v následujících ohledech:

- Zpřesnění zaměření aktivit (úprava komentáře, či případně i úprava názvu aktivity)
- Doplnění nových aktivit
- Odstranění aktivit, jejich realizace byla přehodnocena

Návrh aktualizace připravuje rada města v součinnosti s komisí pro rozvoj města.

Návrh aktualizace musí být projednán a schválen zastupitelstvem města.

Návrh aktualizace bude obsahovat přehled provedených změn.

SLEDOVÁNÍ SITUACE VE MĚSTĚ

S kompletní aktualizací analytické části se nepočítá. Pro průběžnou reflexi vývoje města je ale vhodné každoročně či v intervalech dle dostupnosti dat sledovat alespoň hodnoty základních ukazatelů situace ve městě.

Přehled základních statistických ukazatelů pro pravidelné sledování situace ve městě

Ukazatel	Zdroj	Datum platnosti / Období**	Hodnota
Počet obyvatel	ČSÚ-MOS	31. 12. 2021	3335
Počet obyvatel do 15 let (a)	ČSÚ-MOS	31. 12. 2021	561
Počet obyvatel nad 65 let (b)	ČSÚ-MOS	31. 12. 2021	737
Index stáří (=b/a*100)	ČSÚ-MOS	31. 12. 2021	131,4
Počet postavených bytů (v rodinných domech + bytových domech)	ČSÚ-MOS	2018	12+0
		2019	5+0
		2020	0+0
Počet zaměstnanců	Příloha 1 vyhlášky MFČR*	1. 12. 2020	701
Počet uchazečů o zaměstnání	Úřad práce ČR	31. 12. 2021	57
Podíl nezaměstnaných (%)	Úřad práce ČR	31. 12. 2021	2,7
Počet podniků se zjištěnou aktivitou – fyzické osoby	ČSÚ-MOS	31. 12. 2021	372
Počet podniků se zjištěnou aktivitou – právnické osoby	ČSÚ-MOS	31. 12. 2021	92
Zastavěná plocha a nádvoří (ha)	ČSÚ-MOS	31. 12. 2021	40,04
Ostatní plocha (ha)	ČSÚ-MOS	31. 12. 2021	163,25

Pozn.: ČSÚ-MOS = Český statistický úřad – Městská a obecní statistika: <https://vdb.czso.cz/mos/index.jsp>.
Přímý odkaz na informace za Újezd u Brna: https://vdb.czso.cz/vdbvo2/faces/cs/index.jsf?page=profil-uzemi&uzemiprofil=31588&u=VUZEMI_43_584045#

Úřad práce ČR: <https://data.mpsv.cz/web/data/vizualizace5>.

* Vyhláška o podílu jednotlivých obcí na stanovených procentních částech celostátního hrubého výnosu daně z přidané hodnoty a daní z příjmů (každoročně vydána nová vyhláška).

** Dle dostupnosti dat k 30. 5. 2022.